

# ÅRSRAPPORT 2021



**ROYAL**  **ARCTIC**

(CVR. NR. 16545538)

# Selskabsoplysninger

<b>Selskab</b>	Royal Arctic Line A/S Qeqertanut 46 Postboks 1580 3900 Nuuk Telefon: +299 34 91 00 E-mail: ral@ral.gl Hjemmeside: www.ral.gl
<b>Reg. nr.</b>	A/S 209.527
<b>CVR. nr.</b>	16545538
<b>Hjemsted</b>	Nuuk, Grønland
<b>A/S-kapital</b>	120 mio. kr.
<b>Ejerforhold</b>	Grønlands Selvstyre, Nuuk, Grønland, ejer selskabet 100%.
<b>Bestyrelse</b>	Ulrik Blidorf, formand Erik Jørgen Østergaard, næstformand Miinannguaq Hilda Zeeb Heiðrún Jónsdóttir Erik Sivertsen Julia K. Olsen Eydun Simonsen* Jens Peter Rosing Berthelsen* Laust Lindskov Vestergaard* <i>* Valgt af medarbejderne i 2018 for en 4-årig periode.</i>
<b>Direktion</b>	Verner Sonny Daugård Hammeken, CEO Aviâja Lyberth Lennert, Deputy CEO / CEO Arctic Umiaq Line Peter Christoffersen, CFO Anders Bay Larsen, Senior Director, Fleet Management Ivalu Kleist, Underdirektør, COO, Operations Bebiane Boye Hansen, CHRO, Human Resources Niels Clemensen, CCO, Customer Service & Sales
<b>Revision</b>	Grønlands Revision A/S PricewaterhouseCoopers

# Indhold

<b>5</b>	<b>Hoved- og nøgletal</b>	<b>22</b>	<b>God selskabsledelse (Corporate Governance) i Royal Arctic Line</b>
<b>6</b>	<b>Forord</b>	<b>24</b>	<b>Ledelsespåtegning</b>
<b>8</b>	<b>Ledelsesberetning</b>	<b>28</b>	<b>Resultatopgørelse 2021</b>
10	Udvikling i godsmængder	<b>29</b>	<b>Aktiver</b>
14	Årets resultat	<b>30</b>	<b>Passiver</b>
15	Strategien for Royal Arctic Line	<b>31</b>	<b>Egenkapitalopgørelse</b>
16	Ændringer i bestyrelse og ledelse	<b>32</b>	<b>Pengestrømsopgørelse</b>
16	Begivenheder efter regnskabsårets afslutning	<b>33</b>	<b>Noter</b>
16	Olie- og valutakurstillæg	<b>43</b>	<b>Regnskabspraksis</b>
16	Nybygningsprogram	43	Regnskabsgrundlag
16	Samfundsansvar	43	Generelt om indregning og måling
<b>17</b>	<b>Forventninger til 2022</b>	44	Koncernregnskabet
<b>18</b>	<b>Finansielle risici</b>	45	Resultatopgørelsen
19	Markedsrisici	46	Balancen
19	Forretning udenfor koncessionen	47	Pengestrømsopgørelse
19	Priser og bidrag		
19	Koncessionen – en ret og en pligt		
19	Serviceniveau		
<b>20</b>	<b>Royal Arctic Line koncernen</b>		
20	Arctic Umiaq Line		
20	Mar de Markina, S.L.		
20	Mar de Figueiro, S.L.		



# Hoved- og nøgletal

Set over en 5-årig periode kan koncernens udvikling beskrives ved følgende hoved- og nøgletal:  
DKK mio.

<b>Resultat</b>	<b>2021</b>	<b>2020</b>	<b>2019</b>	<b>2018</b>	<b>2017</b>
Nettoomsætning	1.054	979	904	876	796
Samlede indtægter	1.076	992	970	942	861
Driftsresultat	28	14	35	32	(2)
Finansiering netto	(24)	(11)	(8)	(9)	(6)
Årets resultat før skat	4	2	27	24	(8)
Årets resultat	2	2	25	14	(7)
Udbytte	3	3	3	0	0
<b>Balance</b>					
Balancesum	1.580	1.647	1.287	1.175	1.137
Investering i immaterielle og materielle anlægsaktiver	433	413	170	185	135
Nettoarbejds kapital	68	111	137	158	(48)
Langfristede gældsforpligtelser	615	663	353	292	2
Egenkapital	686	682	688	663	642
<b>Pengestrømme</b>					
Pengestrømme fra driftsaktivitet	47	108	145	79	159
Pengestrømme fra investeringsaktivitet	(105)	(405)	(169)	(181)	(130)
Pengestrømme fra finansieringsaktivitet	(24)	337	63	40	16
Ændringer i likvider	(81)	40	39	(62)	45
Likviditet ved årets udgang	176	258	218	179	240
<b>Nøgletal *</b>					
Overskudsgrad	2,7%	1,4%	3,9%	3,8%	(0,2)%
Afkastningsgrad	1,8%	0,8%	2,8%	2,8%	(0,1)%
Egenkapitalens forrentning (ROE)	0,3%	0,2%	3,7%	2,2%	(1,0)%
Soliditetsgrad	43,4%	41,4%	53,4%	56,4%	56,4%
Afkast af investeret kapital (ROIC)	2,2%	1,2%	3,9%	4,2%	(0,2)%
Gearing af driftsaktiver	1,9	1,9	1,4	1,3	1,2
<b>Gennemsnitlig antal heltidsbeskæftigede</b>	849	794	759	760	744
<b>Overskud/underskud før skat pr. medarbejder</b>	5	3	36	32	(10)
<b>Omsætning pr. medarbejder</b>	1,24	1,23	1,19	1,15	1,07

\* Nøgletal er udarbejdet i overensstemmelse med Finansforeningens "Anbefalinger & Nøgletal"  
I forbindelse med ændring af regnskabsklassificering på omsætningen er sammenligningstallene 2017-2019 ikke ændret.

## Definitioner af nøgletal

Nettoarbejds kapital	=	Omsætningsaktiver – kortfristet gæld
Overskudsgrad (%)	=	$\frac{\text{Resultat før finansielle poster} \times 100}{\text{Nettoomsætning}}$
Afkastningsgrad	=	$\frac{\text{Resultat før finansielle poster} \times 100}{\text{Samlede aktiver}}$
Egenkapitalens forrentning (ROE)	=	$\frac{\text{Årets resultat} \times 100}{\text{Gennemsnitlig egenkapital}}$
Soliditetsgrad (%)	=	$\frac{\text{Egenkapital ultimo} \times 100}{\text{Samlede aktiver}}$
Afkast af investeret kapital (ROIC)	=	$\frac{\text{Resultat før finansielle poster} \times 100}{\text{Gennemsnitlig investeret kapital inkl. goodwill}}$
Gearing af driftsaktiver	=	$\frac{\text{Investeret kapital inkl. goodwill}}{\text{Egenkapital ultimo}}$

Nettoarbejds kapital er defineret som varebeholdninger, tilgodehavender og øvrige driftsmæssige omsætningsaktiver fratrukket leverandørgæld og andre kortfristede driftsmæssige forpligtelser.

Tilgodehavende og skyldig selskabsskat samt likvide beholdninger indgår ikke i nettoarbejds kapitalen.

# Forord

Royal Arctic Line er stolt over at være tildelt ansvaret for hele Grønlands forsyning. Det er et ansvar som forpligter os i alt hvad vi gør. Det er en stor del af vores DNA og vi arbejder konstant på at sikre forsyningen, også under de påvirkninger udefra som kan skade forsyningen.

2021 blev endnu et Corona år. Det har igen i år været vigtigt for os at sikre at befolkningens tillid til forsyningen har været til stede hele tiden. Det er lykkedes til fulde med stor indsats fra alle medarbejdere på havnene, ombord på skibene og på kontorerne i et tæt parløb med myndighederne.

Coronasituationen har også medført en historisk turbulent situation for det globale fragtmarked med kraftige forsinkelser, stor mangel på containere og meget betydelige fragtpri ændringer. Det er ikke usædvanligt at de gennemsnitlige fragtpri ser per container for de store globale rederier er steget med 80% i løbet af 2021. Derfor er vi meget tilfredse med, at vi i Royal Arctic Line har holdt stabile fragtpri ser og tillæg i 2021. Vi har således kun reguleret for olieprisernes udsving med et udsving på knapt 10%. Vi mener at stabilitet på pri ser også er en del af forsyningspligten.

Royal Arctic Line har investeret over 1,2 milliarder kroner i nye skibe i de sidste 6 år og vi har en ny og meget ung flåde i forhold til 2015, hvor gennemsnitsalderen var 29 år. Vi er stolte over at have foretaget så store investeringer i moderniseringen af selskabets vigtigste aktiver uden at hæve fragtpri serne i denne periode. Nye skibe bidrager til bedre vilkår for medarbejderne, øget stabilitet i driften og dermed øget stabilitet i forsyningen.

Stabilitet handler også om at sikre vores evne til at møde fremtidens krav. Vores vision er, at det skal være let at handle med hele Grønland. Digitaliseringen ændrer radikalt forbrugsmønstret i disse år over hele verden. Dette vil forandre Grønlands eksport- og importbetingelser.

Det kræver en større global tilgængelighed af vores service ved hjælp af nye havne, partnerskaber med andre, IT-løsninger og en højere grad af standardisering. Den globale opgave med at sikre en bæredygtig fremtid stiller også nye krav til måden vi gør ting på. Dette øger alt sammen kompleksiteten af opgaverne.

Vores opgave i Royal Arctic Line er at sikre, at denne kompleksitet omsættes til en simpel og tilgængelig service for alle. Det kræver samarbejde og udvikling, det kræver at vi alle forstår hinanden og at vi kan reagere på de muligheder vi ser, og at vi ikke er bundet af egne investeringer i havne udenfor Grønland.

Derfor har vi i bestyrelsen og direktionens strategiarbejde sat fokus på at sikre, at vores fælles kultur i Royal Arctic Line kan komme til udtryk på bedste vis og skabe grundlag for stærke leveringer til gavn for alle vore kunder og for de vækstmuligheder, om vores nye måde at sejle på skaber. På den måde fremtidssikrer vi vores ansvar for forsyning til størst mulig gavn for hele Grønlands udvikling.

Vi sætter høje standarder for os selv og vores adfærd og i december 2021 indførte vi en whistleblowerordning i selskabet for at sikre at, vi alle kan være trygge i den udvikling vi befinder os i.

Vi håber, at du ved læsningen af denne årsrapport kan se at Royal Arctic Line er i konstant udvikling. Rejsen fra den statiske og lukkede besejling af Grønland mod dynamiske og åbne besejling er lang, men vi er kommet godt igennem et udfordrende år som leverer et meget tilfredsstillende resultat.

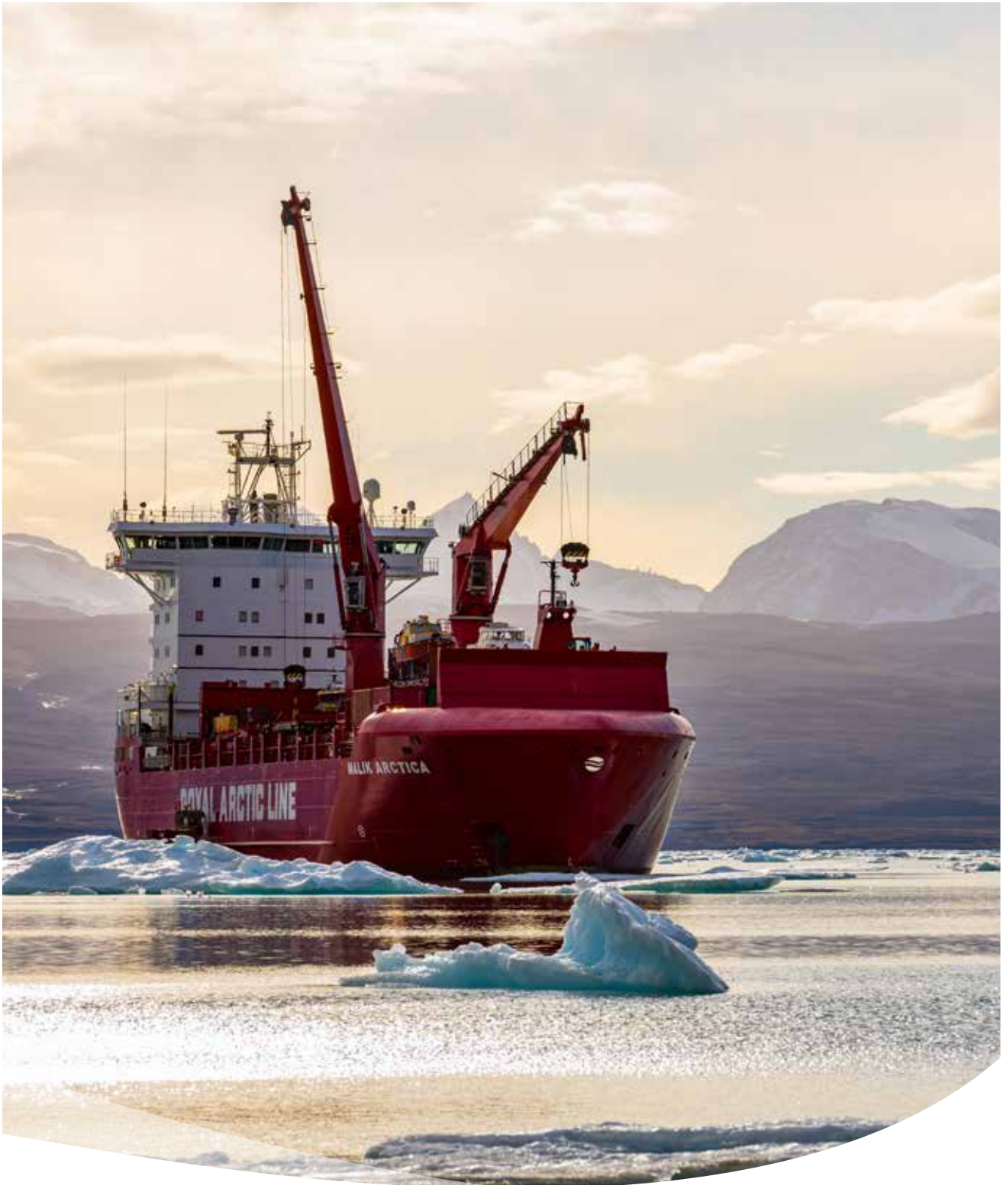
Dette resultat kunne ikke være opnået uden den store indsats alle vore medarbejdere har ydet og derfor er der en særlig tak til alle medarbejdere på land og i flåden for en flot indsats i 2021.



Ulrik Blidorf  
Bestyrelsesformand



Verner Sonny Daugård Hammeken  
CEO



# Ledelsesberetning

Forsyningen i 2021 har gennemgående været stabil. Vores regularitet kom tilbage til normalt niveau efter et udfordrende 2020.

Skibene i vores Vessel Sharing Agreement (VSA) med Eimskip anløber 9 havne inden skibene kommer tilbage til Nuuk. Det betyder at vi nu ankommer om fredagen til Nuuk. Det stiller faktisk større krav til regulariteten end før. Vi er nu begyndt at regne i timer, hvor vi i "gamle dage" kunne regne i døgn. Det stiller også krav til terminaloperationen i Nuuk, hvor omladning af gods til kysten er en kritisk funktion.

Vejrforholdene i efteråret har været udfordrende i forhold til at holde Atlantskibets ankomsttidspunkter til Nuuk. Vi har opvejet disse forsinkelser med at holde åbent udenfor normal kontortid for udlevering af containere til dagligvarebutikkerne i Nuuk.

Nuuk havn har haft en meget stærk udvikling i produktiviteten i 2021. Dette skyldes god planlægning og stærk eksekvering af det planlagte. Det er med til at vende skibene til tiden således at yderligere forsinkelser ikke opstår og har været med til at sikre en højere pålidelighed på kysten. Dette sparer bunkers og er godt for omkostninger og miljøet.

Vi har haft udfordringer med vores Østgrønlands-service, hvor skibet Nanoq Arctica har haft afgang og ankomster mellem Reykjavik og Tasiilaq på tidspunkter, hvor det lokale erhvervsliv oplever forsinkelser af transporten. Det teoretiske grundlag for en bedre service er uden tvivl til stede: Der er 14 dage mellem hvert skib til Tasiilaq i stedet for hver 3. uge. Vi forventer at markedsudviklingen på sigt kan drage fordel af øget handel med Island for frugt og grønt samt mælkeprodukter, som derved kunne sikre frugt og grønt samt mælkeprodukter hver 14. dag med få transportdage i stedet for nuværende løsning fra Danmark.

Bygderne har haft en god regularitet i løbet af 2021 og vi har ikke haft væsentlige nedbrud af bygdeskibe.

De to nybygninger Siuana Arctica og Maleraq Arctica blev indsat i deres respektive områder, Upernavik og Uummannaq. Det var derfor naturligt at afholde navngivning af skibene de to steder. I Upernavik var der stor deltagelse fra hele byen, men da turen kom til Uummannaq, måtte vi indordne os de nye coronarestriktioner. Det blev dog begge til to mindeværdige og festlige begivenheder. De to nye skibe er optimeret til både container og pallehåndtering, og det har vist sig at fungere rigtig godt i deres respektive områder. Flådens gennemsnitsalder blev dermed reduceret til 10 år i 2021 efter salget af de gamle skibe til miljømæssig ansvarligt ophug.

De to sidste nybygninger Arpaarti Arctica og Tilioq Arctica leveres i første kvartal 2022. Dermed har selskabet i de sidste 6 år reinvesteret hele flåden og flådens alder reduceres fra 29 år i 2015 til 7,5 år i 2022.

Den lange rejse mod det nye sejladssystem kom et skridt nærmere da køle- og frysegods blev overflyttet til en forretningspartner i 2021. Efter en gennemgribende planlægningsfase blev godsmængderne overflyttet til den nye operatør og der lastes nu køle- og frysegods fra Aarhus siden november.

Operationen i Island blev styrket med egne pakhusfaciliteter hos vores agent i Island. Markedet fra Island til Grønland er vokset betragteligt (ca. 60%) siden samsejllingen med Eimskip begyndte i juni 2020. Det har især været væksten i frugt og grønt samt mælkeprodukter som har drevet fremgangen.

Trafikken på Royal Arctic Lines markeder mellem Skandinavien og Island er også øget gennem året selvom det ikke gik så hurtigt som vi havde håbet på. Pandemien har uden tvivl haft en negativ effekt på kundernes vilje til at afprøve nye leverandører, men vi har efterhånden fået opbygget stabile og gode mængder. Disse er med til at udnytte kapaciteten på vore skibe og dermed forbedre indtjeningen for selskabet.

Selskabet har også styrket sin governance og compliance i 2021. Royal Arctic Line har gennemført et træningsprogram i GDPR og konkurrenceret for ledende medarbejdere i 2021. Derudover har Royal Arctic Line taget et stort skridt frem for at definere indsatsområderne indenfor vort samfundsansvar ved aktiv deltagelse i lokale netværk med det formål at få afklaret hvilke områder vi skal gøre os gældende. Den absolut største milepæl i forhold til governance blev indførelsen af en Whistleblowerordning inden deadline for tilsvarende selskaber i EU den 17. december 2021.

Væsentlige omkostninger i forbindelse med besætningsskift samt forsinkelse af initiativer, særligt for de sidste nybygninger og den kommercielle opstart i Island, har medført en mærkbar "Corona effekt".

Corona kriseberedskabet i selskabet har vist sig meget effektivt i forhold til at holde forsyningen stabil med klare beredskabsniveauer og hurtig opfølgning på myndighedernes udmeldinger. En stor del af usikkerheden ved karantæner og sygdom kunne findes i den mulige påvirkning af indtægtsgrundlaget for vore timelønnede ansatte. Vi er særligt glade for at have imødekommet dette fra starten af pandemien ved at sikre betaling af normal timeløn i tilfælde af karantæne og isolation. På denne måde har også vore timelønnede medarbejdere kunne planlægge smittehæmmende foranstaltninger uden at skulle bekymre sig om økonomien. Et stærkt sammenhold på havnene har medvirket til at arbejdet har kunnet planlægges derefter lokalt.





Nu er det i over 6 år at Royal Arctic Line har fastholdt fragtpriserne. Det er vi faktisk stolte over af 2 årsager: Dels har Royal Arctic Line formået at geninvestere hele flåden med investeringer på over DKK 1,2 milliarder uden at hæve priserne i perioden. Dernæst har Royal Arctic Line formået at holde omkostningsstigningerne i ave i de sidste 6 år, trods stigende betalinger til Sikuki Nuuk Harbour A/S til dækning af opførelsen af den nye havn i Nuuk.

Omkostningerne til moderniseringen af selskabet samt et stigende inflationspres betyder et stadigt større pres på vores fastprisstrategi og dette kan have betydning for revurdering af samme i løbet af 2022.

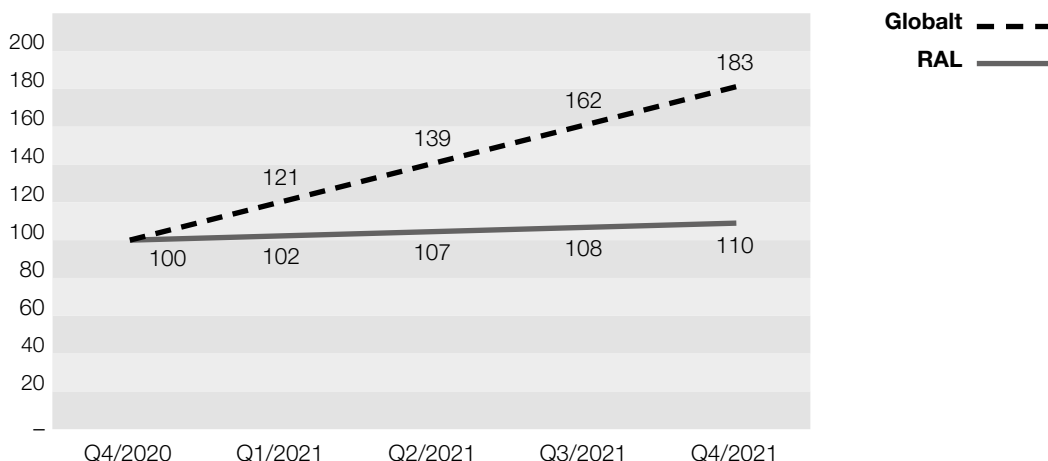
Endelig har Royal Arctic Line haft mulighed for at afskærme Grønland fra de voldsomme stigninger i fragtrater som er set globalt siden 3. kvartal 2020. Som eksempel har en af de toneangivende rederier globalt i deres regnskaber meldt

om fragtratestigninger på 83% fra fjerde kvartal 2020 til 4. kvartal 2021. Tendensen er tydelig hos de øvrige globale operatører. I samme periode har Royal Arctic Lines priser kun udviklet sig med olie- og valutaprisen og steget med ca. 10%. Royal Arctic Line har valgt en risikostyring for olieprisen som betyder at, der ikke spekuleres i olieprisens udvikling, men at denne gives videre til kunderne. Da al spekulation som bekendt kan føre til uventede tab, er denne disposition også med til at skabe en mere gennemsigtig risikostyring samtidig med at det bidrager til den overordnede stabilitet af omkostningerne ved forsyningen.

Det bemærkes at stigningen fra olieprisen per containerehed som angivet i årsregnskabet for et toneangivende globalt rederi matcher Royal Arctic Line (9,6%) på USD og er faktisk højere ved omregning til DKK (10,4%). Dermed benchmarker Royal Arctic Lines oliestigninger ret nøjagtigt med de globale forhold.

## UDVIKLING I FRAGTRATER

RAL sammenlignet med globalt selskab  
Q4/2020 = index 100



Olie er en stor post og det er det også på vort klimaaftryk. Vi har fra 2022 besluttet at igangsætte et formelt klimaregnskab. Dette regnskab vil bidrage til at vi i fremtiden kan sætte mere præcise klimamål. Vores flådefornyelse i de senere år positionerer os særligt stærkt i forhold til at kunne udnytte kommende teknologier i takt med at de bliver tilgængelige, når vores nuværende flåde skal fornyes.

Vi er kommet godt igennem 2021. 2022 vil på mange måder være et skelsættende år for de forandringer der er igangsat, særligt i forhold til den mangeårige besejling af Aalborg.

Royal Arctic Line er godt rustet til at varetage denne opgave i samarbejde med partnere som kan styrke vores udvikling mod et åbent og dynamisk transportnetværk for Grønland.

### Udvikling i godsmængder

Godsmængderne for 2021 er steget med næsten 5 % fra 2020 til 2021. Udviklingen er primært drevet af vækst i de interne godsmængder, der er gået frem med 27 % i 2021. Forklaringen hertil skal findes i at rejerne ikke blev landet i samme havne som produktionen fandt sted, hvilket bevirkede at behovet for transport af råvarer var højere i 2021.

## Nordgående godsmængder

Nordgående godsmængder (i kbm)	Realiseret 2020	Realiseret 2021	Udvikling	Indeksering	%-vis andel af samlet udvikling
Almindeligt gods	326.677	340.617	13.940	104	517%
Bil, båd, entrepr. mask	31.097	21.641	-9.457	70	-351%
Farligt gods	5.703	6.466	763	113	28%
Farligt temperaturr.	256	176	-80	69	-3%
Flatrackgods	15.510	14.191	-1.318	91	-49%
Overstørrelsesgods	7.450	5.438	-2.012	73	-75%
Tankcontainere	3.723	3.930	207	106	8%
Temperaturreguleret	99.055	100.971	1.916	102	71%
Transportudstyr	11.645	8.906	-2.739	76	-102%
Andet	426	1.905	1.479	447	55%
<b>I alt nordgående</b>	<b>501.542</b>	<b>504.240</b>	<b>2.698</b>	<b>101</b>	<b>100%</b>

Overordnet set var der kun en svag vækst i de nordgående mængder. Dette står i modsætning til den økonomiske aktivitet i samfundet, som har været høj. Den høje økonomiske aktivitet i samfundet, herunder det høje private forbrug og de gangværende anlægsinvesteringer drev en vækst på 4 procent i almindeligt gods samt 2 procent i

temperaturreguleret gods. Stigningen blev dog elimineret af en nedgang i godstyperne "bil, båd, entreprenørmaskiner", "transportudstyr" og "overstørrelsesgods", hvilket kan forklares ved, at udstyr til gennemførelse af store projekter er blevet fragtet op i 2020. Samlet set resulterede det i en nettovækst på 1 procent.

## Sydgående godsmængder

Sydgående godsmængder (i kbm)	Realiseret 2020	Realiseret 2021	Udvikling	Indeksering	%-vis andel af samlet udvikling
Almindeligt gods	11.901	15.986	4.084	134	45%
Bil, båd, entrepr. mask	1.144	1.723	579	151	6%
Farligt gods	2.672	3.291	619	123	7%
Farligt temperaturr.	0	3	3	854	0%
Flatrackgods	125	124	-1	99	0%
Miljøgods	5.000	5.483	483	110	5%
Overstørrelsesgods	23	113	91	501	1%
Tankcontainere	-	-	-	-	0%
Temperaturreguleret	282.022	282.153	131	100	1%
Transportudstyr	12.481	15.771	3.291	126	36%
Andet	1.076	848	-228	79	-3%
<b>I alt sydgående</b>	<b>316.444</b>	<b>325.496</b>	<b>9.052</b>	<b>103</b>	<b>100%</b>



De primære godsmængder for sydgående er drevet af eksporten af skaldyrs- og fiskeprodukter. Denne var stort set uændret fra 2020 til 2021.

"Almindeligt gods" og "Transportudstyr" har drevet en samlet positiv udvikling på ca. 3 procent i de sydgående godsmængder. Forklaringen hertil skal sandsynligvis findes i en større ind- og udvandring af arbejdskraft som følge af den store økonomiske aktivitet.

### Interne godsmængder

Interne godsmængder (i kbm)	Realiseret 2020	Realiseret 2021	Udvikling	Indeksering	%-vis andel af samlet udvikling
Almindeligt gods	77.068	83.203	6.134	108	18%
Bil,båd,entrepr.mask	10.214	14.559	4.345	143	13%
Farligt gods	2.176	2.172	-4	100	0%
Farligt temperaturr.	15	0	-15	1	0%
Flatrackgods	1.446	1.602	156	111	0%
Miljøgods	1.760	2.190	430	124	1%
Overstørrelsesgods	728	835	107	115	0%
Tankcontainere	-	-	-	-	0%
Temperaturreguleret	29.633	52.364	22.731	177	66%
Transportudstyr	4.366	4.815	449	110	1%
Andet	221	366	145	166	0%
<b>I alt Intern</b>	<b>127.626</b>	<b>162.106</b>	<b>34.480</b>	<b>127</b>	<b>100%</b>

Væksten i de interne godsmængder er drevet af råvareflytninger mellem Royal Greenlands anlæg.



## Projektgods

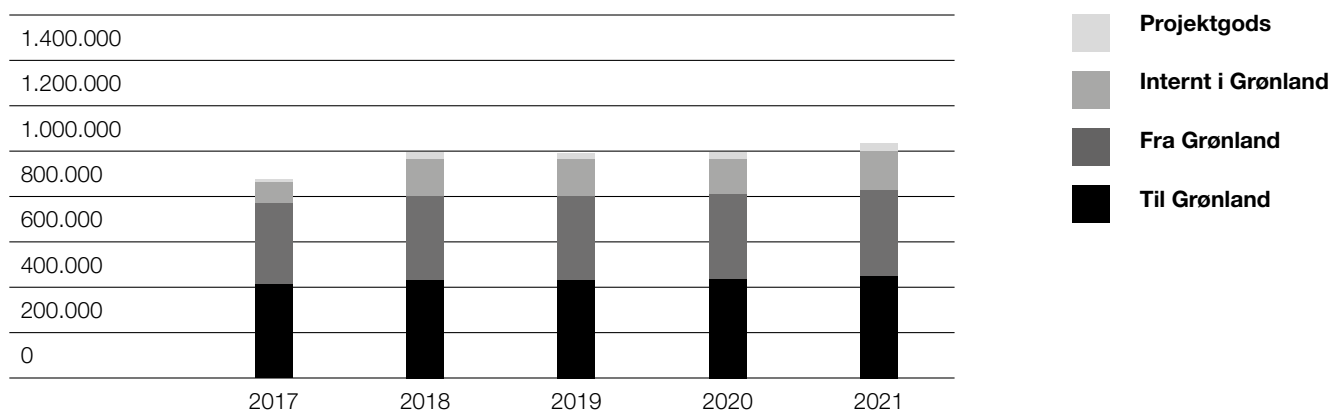
	KBM			Beløb		
	2021	2020	Udvikling	2021	2020	Udvikling
1. Nordgående	34.415	33.154	4%	25.408.914	27.209.385	-7%
2. Sydgående	4.586	2.204	108%	903.140	452.135	100%
3. Internt	1.493	115	1203%	589.097	78.181	654%
4. Andet	1.508	1.676	-10%	180.734	11.978	1409%
	<b>42.002</b>	<b>37.148</b>	<b>13%</b>	<b>27.081.885</b>	<b>27.751.680</b>	<b>-2%</b>

Det høje niveau på nordgående projektlaster holdes oppe af de store igangværende projekter (lufthavne og skolebyggeri mm. i Nuuk).

Stigningen i de interne projektgodsmængder forklares af gods mellem lufthavnsbyggerierne samt øget aktivitet på mineralefterforskningsprojekter.

Væksten i de sydgående mængder og omsætning er båret af eksport af mineraler og containere fra Hudson Minerals (Nu Lumina, har skiftet navn i slutningen af 2021).

## GODSMÆNGDER



## Årets resultat

Royal Arctic Lines koncernresultat for 2021 viser et overskud før skat på DKK 4,0 millioner og DKK 2,0 millioner efter skat, sammenlignet med et overskud før skat i 2020 på DKK 2,4 millioner og et resultat på DKK 1,6 millioner efter skat. Royal Arctic Line oplevede en stigning i omsætningen i 2021 på DKK 75 millioner fra DKK 979 millioner i 2020 til DKK 1.054 millioner i 2021. Dette tal inkluderer en stigning i bunkerstillæg på DKK 27 millioner, hvilket bliver modsvaret under andre eksterne omkostninger med en tilsvarende stigning i omkostningerne relateret til bunkers. Tallet indeholder yderligere en betaling fra Sikuki på omkring DKK 9 millioner, relateret til en afsluttet voldgiftssag. Dette efterlader en organisk stigning på DKK 39 millioner, der udelukkende er relateret til stigning i mængderne og den ikke-koncessionerede omsætning, da Royal Arctic Line igen i 2021 gennemførte året uden at ændre ved fragtraterne.

Udviklingen i andre eksterne omkostninger følger året før når der justeres for udviklingen tilknyttet bunkers. Personaleomkostningerne stiger med DKK 21 millioner og er primært relateret til timelønninger, der har en naturlig korrelation med stigningerne i fragtmængderne.

Afskrivningerne øges i 2021 med DKK 16 millioner, hvilket er som forventet når der justeres for forsinkelserne relateret til de 4 bygdeskibe. Dette er meget tæt på det forventede maksimum for afskrivninger. Der mangler stadig levering af to bygdeskibe i 2022, inden geninvesteringsprogrammet er fuldstændig afsluttet, men herefter er det naturlige niveau nået.

De finansielle omkostninger stiger DKK 11 millioner, hvilket delvist er relateret til aktivering af lån til to bygdeskibe i 2021. Omkring DKK 4 millioner er tilknyttet refinansieringen af Nanoq Arctica som beskrevet i 2020 årsrapporten. Rent regnskabsteknisk skal dette beløb opgøres i driften, men den samlede gevinst ved refinansieringen estimeres til at være DKK 7 millioner over det nye låns løbetid.

Dette giver et resultat før skat på DKK 4 millioner. Ved halvåret vurderede selskabet at lande i intervallet negative DKK 12 millioner til DKK 1 million. Det er Sikuki indtægten på DKK 9 millioner, der gør at selskabet lander lidt over halvårsforventningerne.

Selskabet fastholder estimatet fra halvårsrapporten på omkring DKK 17 millioner tilknyttet Coronarelaterede omkostninger, hvilket giver et resultat på DKK 12 millioner før skat net ekstraordinære omkostninger og indtægter (Corona, Sikuki). Dette er på linje med året før, men givet de signifikant højere afskrivningsomkostninger, anser ledelsen det som meget tilfredsstillende.

Bestyrelsen vil på den kommende generalforsamling i 2022 foreslå, at Royal Arctic Line udlodder DKK 2,55 millioner i udbytte.

## Strategien for Royal Arctic Line

Omlægningen af besejlingen af Grønland som er sket i de sidste 6 år er historisk. Siden udflytningen fra København til Aalborg i december 1972, og siden dannelsen af Royal Arctic Line A/S i 1992 og den efterfølgende containerisering, har omlægningerne ikke været så store som nu.

Som mange andre store forandringer har dette naturligvis skabt en del debat.

I 2015 stod selskabet med gamle skibe med en gennemsnitsalder på knapt 30 år. Forbindelsen til og fra Grønland var baseret på en basishavn i Danmark med få mængder udenfor Grønlandsfarten. Hver 3. uge blev Reykjavik anløbet nordgående, kun med henblik på at laste gods fra Island til Grønland. Løsningen var meget specialiseret omkring besejlingen af Grønland og dermed statisk og et lukket transportkredsløb uden mulighed for at deltage i anden fart på Nordatlanten.

Med opførelsen af den nye Atlanthavn i Nuuk opstod muligheden for at flytte basishavnsopgaven til Grønland. At fjerne basishavnen fra Danmark åbner helt nye muligheder for selskabets evne til at fremtidssikre og effektivisere operationen. Brug af mere standardiserede havne udenfor Grønland og dermed adgang til flere og mere kommercielle havne, og dels ved brug af mere standardiserede skibe som dermed kan indgå i samarbejde med andre. Denne standardisering forenkler selskabets operation da Royal Arctic Line ikke længere selv skal operere egen containerterminal i Danmark og alle skibe.

Samarbejde med andre rederier reducerer nyinvesteringerne væsentligt idet vi deler plads med andre på deres skibe. Således har vi med Tukuma Arctica sikret kapacitet vi ellers skulle købe og vedligeholde i alt 3 skibe til. Derudover er løsningen mere omkostningseffektiv fordi Tukuma Arctica kan medtage større godsmængder, undvære kranerne og undvære de specielle og fordyrende karakteristika som Grønlandsfartens skibe ellers indbyder til med særlig is-forstærkning og begrænsning af størrelse.

Sejlads mellem flere kommercielle havne udenfor Grønland i samarbejde gør det muligt for Royal Arctic Line at udnytte sin kapacitet bedre. Hvor det tidligere ikke var muligt at optimere pladsudnyttelsen fordi der kun blev tænkt Grønland ind i kapacitetsstyringen, er det nu pludseligt blevet muligt at tænke i optimering af udnyttelsen af skibs- og containerkapacitet og udnytte denne til alternativ indtjening. Dette er muligt fordi vi nu sejler til havne der benyttes til Islandsfarten og fordi vi nu anløber Island hver vej, hver uge, hele året.

Endelig åbner basishavnen i Nuuk op for yderligere fremtidig optimering af containerpladsen ombord på skibene, fordi vi over tid kan pakke stykgodscontainere mere effektivt med mindre luft og håndtere den videre forsendelse fra Nuuk efter omladning. Da Royal Arctic Line historisk har pakket containere til destinationerne har vi transporteret meget luft over Atlanten. En optimering af godshåndteringen i Nuuk har et stort pladsbesparelspotentiale, som i den nye besejling kan omsættes til merværdi for selskabet ved at tage alternativt gods ombord.

Så færre investeringer, færre operationelle omkostninger, i et standardiseret og dynamisk netværk uden krav om ressourcer på land udenfor Grønland og samtidig med det en integration til det globale logistiknetværk, med forbedrede muligheder for i fremtiden at få grønlandsk eksport ud i verden uden omladning i Danmark. Som det meste anden optimering har dette også en positiv effekt for miljøet generelt set. Endelig gør samarbejdet med andre og brug af mere standardiserede havneløsninger udenfor Grønland det muligt for Royal Arctic Line, at tænke effekten af den stigende digitalisering og e-handel ind i løsningerne ved at skabe mulighed for flere transportkorridorer ind i løsningerne.

Vores mulighed for at reagere på dynamikken i shippingmarkederne forøges dermed markant og selskabet har i kraft af vore samarbejdspartnere en langt større mulighed for at udvikle sig i disse partnerskaber, og dermed sikre at selv en koncessioneret service kan påvirkes positivt af udefrakommende kræfter til fordele for alle.

Status på strategieksekveringen 2015-2021 i Royal Arctic Line er, at det fysiske aspekt ved disse forandringer nu er ved at være på plads med endelige handlinger i 2022. Fra 2023 og frem er fokus derfor på selskabets evne til at udnytte de nye muligheder og forfølge nye mål for at reducere vort miljøaftryk, skabe større medarbejderudvikling, effektivisere godshåndteringen generelt set i integration med de globale logistikmønstre vi er underlagt. Vi håber også at vi med dette vil se mere direkte Grønlandsk eksport når de nye transportmuligheder får skabt et fodfæste hos eksportørerne. Det vil tage tid, men mulighederne er der allerede nu og forøges over tid og vil afgjort være med til at forøge værdien af eksporten for Grønland.

Royal Arctic Line har i den seneste opdatering af strategien fra efteråret 2021 sat fokus på dette ved at sikre en retning hvor skaber de bedste muligheder for at vore medarbejdere kan gøre en fælles indsats for stærke leveringer, og derudover dyrke nye muligheder for indtjening som historisk ikke har været muligt for selskabet.

### **Ændringer i Bestyrelse og ledelse**

Ved generalforsamlingen i 2021 blev Erik Sivertsen og Julia Knudsen Olsen valgt ind og Mai-Lill Ibsen og Stefan Dirk Buck udtrådte af bestyrelsen. Den øvrige bestyrelse blev genvalgt. Bestyrelsen består således af Ulrik Blidorf (formand), Erik Jørgen Østergaard (næstformand), Minannguaq Hilda Zeeb, Erik Sivertsen, Heiðrún Jónsdóttir og Julia Knudsen Olsen samt medarbejdervalgte medlemmer Jens Peter Rosing Berthelsen, Eydun Simonsen og Laust Lindskov Vestergaard.

I 2021 fratrådte Lars Borris Pedersen sin stilling som CCO og Tommy Ege Kristensen fratrådte sin stilling som CHRO. Disse blev erstattet af henholdsvis Niels Clemensen (ny CCO) og Bebiane Boye Hansen (ny CHRO).

### **Begivenheder efter regnskabsårets afslutning**

Der er fra balancedagen og frem til i dag ikke indtrådt begivenheder, som forrykker vurderingen af årsrapporten. Som nævnt tidligere i rapporten, startede og afsluttede selskabet forhandlinger med henblik på standsning af operation ud af Aalborg i 2022. De nødvendige hensættelser tilknyttet denne handling er tilknyttet regnskabsåret 2022.

### **Olie- og valutakurstillæg**

Royal Arctic Line benytter Olie- og valutakurstillægget til at afdække risikoen for udsving på verdensmarkederne og der er ingen margin for Royal Arctic Line på dette område. Der sikres ikke i forhold til udvikling i oliepriser på anden vis. Benchmark af olieprisudviklingen benchmarker med hvad der ses for olieandelen af enhedsprisen i et toneangivende globalt containerrederi i 2021.

Olieprisen har i 2021 været støt stigende og stabiliseret sig efter de store usikkerheder der var på markedet i 2020. Olieprisen steg hen over året med lidt over 50%. Royal Arctic Lines olie- og valutakurstillæg fastsættes ud fra oliepriserne samt valutakurs, hvilket har gjort at satsen er justeret efter markedet hen over året.

### **Nybygningsprogram**

Det omfattende nybygningsprogram, der blev igangsat i 2015, forventes at blive afsluttet 2022, hvor de sidste to nybygninger er planlagt leveret. Det er senere end oprindeligt udmeldt. Forsinkelsen skyldes primært Corona-pandemien i 2020 og 2021, som også ramte de spanske værfter.

### **Samfundsansvar**

Royal Arctic Line har en samfundskritisk infrastrukturrolle og er en transportmæssig livsnerve for det grønlandske samfund. I dette ligger et samfundsansvar, der udøves igennem vort virke hele året.

Som virksomhed ejet af det grønlandske folk har vi et øget ansvar i måden vi udfører vort virke på. Dette indbefatter vore medarbejders arbejdsforhold og deres muligheder for udvikling. Det indbefatter også vores påvirkning af klima og miljø samt den måde vi agerer på i forhold til vore forretningspartnere, vore kunder og relevante myndigheder.

Revitalisering af selskabets CSR arbejde der blev påbegyndt i 2020 fortsætter. Et grundlæggende analysearbejde for at belyse selskabets positive og negative indvirkning på samfund, klima og miljø er blevet foretaget, og en intern og ekstern interessentanalyse har belyst hvilke områder der ses på som væsentlige for selskabet at fokusere på. Fundamentet er derfor skabt til at kunne sætte konkrete målsætninger for selskabets arbejde med samfundsansvar og det vil danne baggrund for selskabets fremtidige CSR-strategi, der vil blive formuleret i 2022.

Klima og miljø er på agendaen og der er taget indledende skridt til at kunne fremvise et retvisende klimaregnskab som forventes fuldt udrullet i 2023. Det er en omfattende proces og det er et arbejde der fortsætter i 2022.

Der er taget skridt til at styrke organiseringen på CSR-området, hvilket i 2022 vil udmønte sig i sammenlægning af CSR og compliance, der begge i forvejen ligger under samme organisatoriske enhed. Sammenlægning vil skabe synergi i form af øgede ressourcer til at løfte governance elementet og styrke udgangspunktet for compliance arbejdet.

Selskabet arbejder fortsat med klima og miljø, arbejdsmiljø og sikkerhed, kompetenceudvikling og uddannelse, samt Involvering i lokalsamfundet som de drifts- og udviklingsmæssige fokusområder og governance som et femte ben til at sikre at, mål og opfølgning på de etiske og mangfoldighedsbaserede udviklingsområder overholdes.

Den lovpligtige redegørelse for samfundsansvar samt for den kønsmæssige sammensætning af ledelsesorganer, jf. årsregnskabslovens § 99 a & 99 b behandles i en separat CSR-rapport, og kan ses på Royal Arctic Lines hjemmeside [www.ral.dk/regnskaber](http://www.ral.dk/regnskaber).



# Forventninger til 2022

Royal Arctic Lines hovedaktiviteter er baseret på transport af gods til, fra og internt i Grønland. Aktivitetsniveauet er således bestemt af de transporterede mængder, og indtjeningen i Royal Arctic Line afspejler den økonomiske udvikling og konjunkturerne i samfundet. Royal Arctic Line indikerer et aktivitetsniveau i Grønland for 2022 lig 2021, primært grundet et fortsat højt niveau af lokale investeringer og de afledte effekter, det vil have på fragtmængderne. Efter implementeringen af VSA-aftalen med Eimskip i 2020 har Royal Arctic Line en sekundær aktivitet forbundet med de nye markeder, hvilket det nye netværk giver adgang til, om end udnyttelsen af denne adgang i 2021 var begrænset grundet Corona. Der forventes en omsætning tilknyttet nye markeder på omkring DKK 10 – 16 millioner for 2022.

I 2022 planlægger selskabet at færdiggøre sin netværkstransformation, hvor det sidste led der udestår, er nedlukning af operationen i Aalborg og migrering af de sidste aktiviteter til Aarhus. Der vil i den forbindelse være et antal omkostninger tilknyttet: opsigelse af berørte medarbejdere, tilbagelevering af arealer samt periode med

dobbelte driftsomkostninger, hvilket signifikant kommer til at påvirke regnskabsåret 2022. På samme tid forberedes selskabets arbejdsgange, systemer og organisation på nye måder at arbejde på, hvilket også indebærer transformationsomkostninger. Disse omkostninger er af sagens natur engangsomkostninger, og det forventes at driften allerede vil være normaliseret i 2023.

Dette kombineret med systematisk usikkerhed forbundet med udvikling i fragtmængder betyder en fortsat højere usikkerhed forbundet med forventningerne til 2022, på lignende niveau som der blev observeret for 2020 og 2021.

Pengestrømmene fra driftsaktiviteten ventes også i 2022 at være positive. Det vurderes, at selskabet har et betryggende finansielt beredskab til driften for 2022.

Samlet set skønnes et tab for 2022, i niveauet DKK 56 - 66 millioner før skat for Royal Arctic Line koncernen.



# Finansielle Risici

Som det blev beskrevet i 2020 årsrapporten, valgte Royal Arctic Line at afdække den risiko der var tilknyttet negative renter. Det blev her indikeret at dette ville blive gjort mod at acceptere en højere rentemarginal, hvilket også var tilfældet for Tukuma Arctica, men for Nanoq Arctica valgte selskabet at lånomlægge til et traditionelt banklån ved Jyske Bank i stedet. Denne lånomlægning var så favorabel at man foruden elimineringen af risici tilknyttet de negative renter, kunne indhente en gevinst på omkring DKK 7 millioner i nutidsværdi. I 2022 er samtlige af selskabets lån enten fastforrentende EUR-lån, eller lån er der er sikret med finansielle instrumenter mod udsving relateret til valuta og renter (inklusive negative).

Foruden finansielle risici forbundet med finansiering, opdeler Royal Arctic Line selskabets risikoprofil i såkaldte systematiske risici (makroøkonomiske risici), og usystematiske risici (risici unikke for Royal Arctic Line). De usystematiske risici er primært tilknyttet nybygningsprogrammerne, hvilket er standard for alle rederier, og Royal Arctic Line har ved årsskiftet kun to åbne nybygningsprogrammer tilbage ved Nodosa-værftet i Spanien. I 2021 tog selskabet levering af Maleraq Arctica fra Zamakona-værftet, der sammen med Siuana Arctica året inden færdiggjorde bestillingen fra det værft. Som del af finansieringsmodellen for disse to skibe, er der blevet oprettet to nye spanske selskaber, indtil det endelige ejerskab kan overføres til moderselskabet (se "Royal Arctic Line koncernen").



### **Markedsrisici**

Royal Arctic Line arbejder i henhold til en koncession. Koncessionen er både en ret og en pligt til forsyningssikkerhed. Det nødvendige kapacitetsapparat for at opfylde pligterne gør rederiet sårbart over for selv små udsving i godsmængderne. De direkte økonomiske risici af disse pligter er afdækket af koncessionen, men da ændringer i priser og serviceniveau har stor indflydelse på det grønlandske samfund, skal eventuelle ændringer godkendes af Naalakkersuisut. Dette omfatter en politisk proces, der kan tage andre hensyn end rederiets isolerede behov. Markedsrisici belyses gennem økonomiske månedsrapporter og risikomodeller i kombination med en række værktøjer i selskabets Governance, herunder bestyrelsens opgaver og ansvar, aktivt ejerskab og overordnet kommunikationspolitik.

### **Forretning udenfor koncessionen**

Som beskrevet ovenover er udviklingen i de koncessionerede godsmængder betinget af den generelle udvikling i det grønlandske samfund, og rederiet er derfor sårbart overfor selv små udsving i de koncessionerede godsmængder. Som konsekvens har Royal Arctic Line iværksat udvikling af ikke-koncessionerede forretningsområder. Indtil nu har disse forretningsområder primært været med sigte på udvikling af forretningsområder i Grønland og i farter uden for Grønland i vintersæsonen. Et af disse områder er forsyning til forskningsstationer i Antarktis.

Royal Arctic Line har en aftale med Alfred-Wegener-Institut (AWI) om en forsyningstur i november-februar. Her forsynes den tyske forskningsstation Neumayer III. Aftalen sikrer udnyttelse af kapacitet, som ellers er ledig på grund af den grønlandske vinter, og styrker dermed selskabets indtjening. Med indførelsen af Vessel Sharing Agreement (VSA) fra midten af 2020 har Royal Arctic Line i det nye besejlingssystem adgang til at servicere markeder uden for Grønland på ugentlig basis hele året. Det er markeder mellem Island, Færøerne og Skandinavien samt indenfor Skandinavien. Dette vil ligeledes bidrage til en mulighed for at kompensere for udsving på det Grønlandske marked.

I Grønland udfører Royal Arctic Line trawlerløsning, container-stuffing og øvrige aktiviteter i forbindelse med fiskerieksporerten. Aktiviteter i Danmark i konkurrence med øvrige logistikudbydere undergår en forandring under hvilken, der søges effektivisering og øget fleksibilitet ved et bevidst fravalg af stykgodsrelaterede (LCL) aktiviteter. Dataudveksling og digitalisering indgår som en vigtig parameter.

### **Priser og bidrag**

Naalakkersuisut skal hvert år tage stilling til og godkende Royal Arctic Lines fragtpriiser. Det er politisk besluttet, at fragtpriiserne (eksklusive håndtering i havnene) skal være ens for hele landet, og at fragtpriiserne på sydgående gods skal være lavere end for nordgående gods for at støtte eksporterhvervet. Fragtpriiserne er tillagt et investeringsbidrag på 3,1 %. Bidraget er blandt andet tiltænkt finansiering af ny tonnage i løbet af de 20 år kontrakten om Bygdeservice med Grønlands Selvstyre løber. Dette bidrag indgår som en naturlig del af rederiets fragtopkrævning og fragtom sætning. Olie- og valutakurstillægget opkræves separat for at regulere udsving i oliepriser samt kursen på US dollars, som olie til skibene betales i.

### **Koncessionen – en ret og en pligt**

Royal Arctic Line har eneret til at transportere gods til, fra og mellem byerne i Grønland samt mellem Grønland og Reykjavik, Aalborg og en række oversøiske destinationer. Med eneretten følger en pligt til at forsyne det grønlandske samfund.

Betingelser om anløbsfrekvens, kapacitet og forsyningssikkerhed for alle byer i både Vest- og Østgrønland følger med koncessionen.

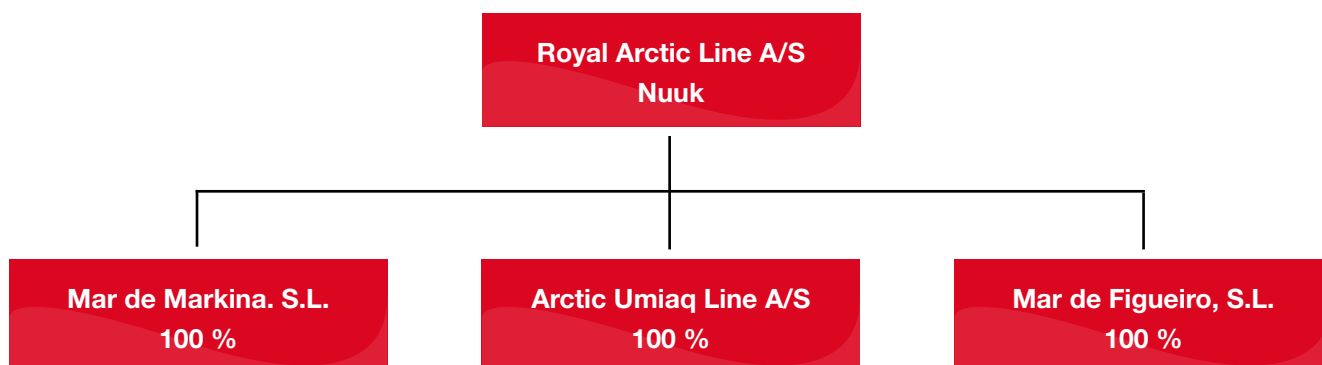
### **Koncessionen omfatter godstyper som:**

- Fødevarer
- Forbrugsvarer, herunder blandt andet møbler, hvidevarer, biler og både
- Materialer til bygge- og anlægssektoren
- Øvrigt gods, herunder transportudstyr og tankcontainere

### **Serviceniveau**

Royal Arctic Lines pligt til at forsyne det grønlandske samfund stiller krav til fast frekvens og en høj grad af regularitet og præcision i forhold til mastersejlsplan.

# Royal Arctic Line koncernen



## **Arctic Umiaq Line A/S**

Arctic Umiaq Line A/S er 100 % ejet af Royal Arctic Line A/S.

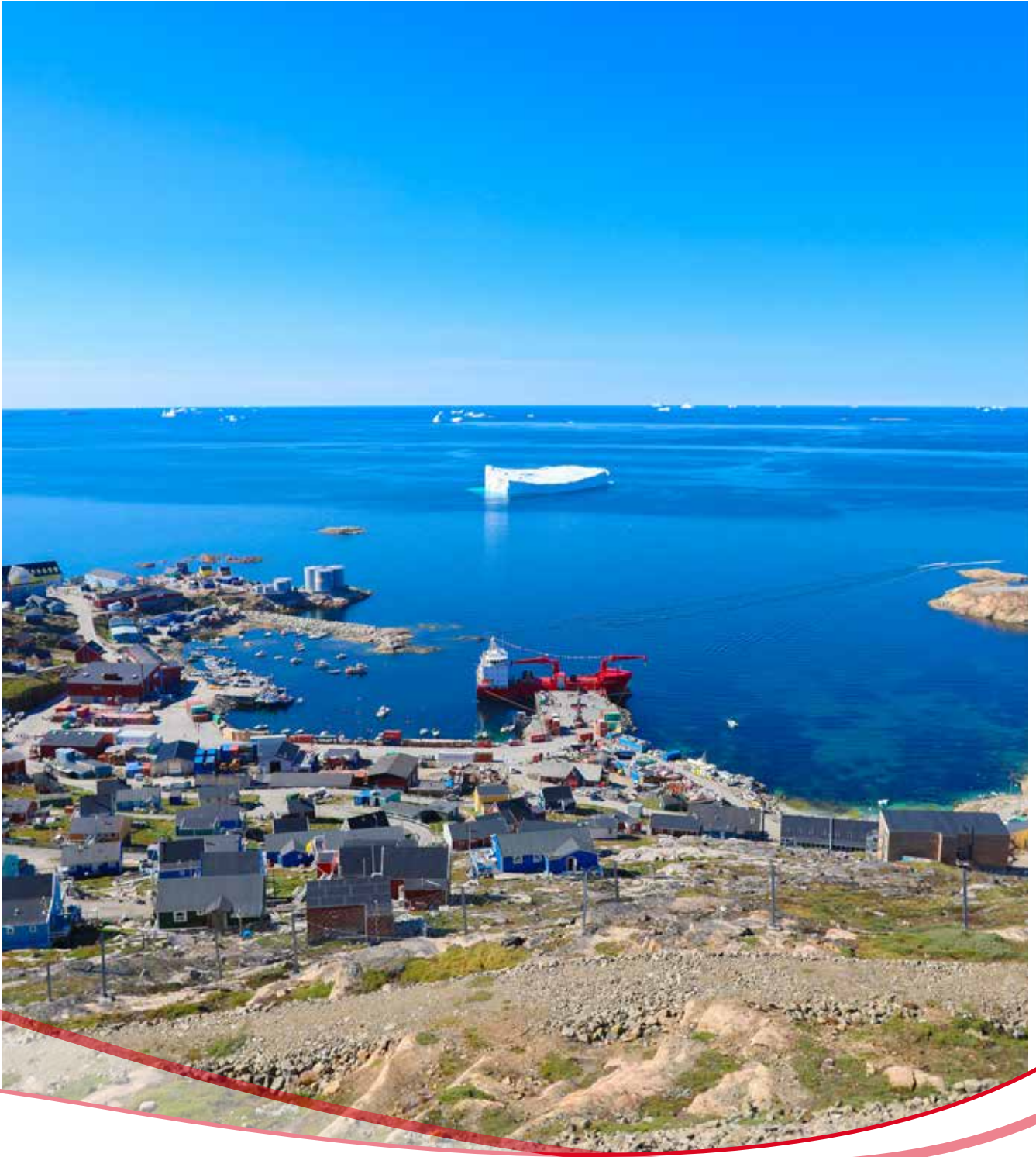
Selskabet blev etableret i efteråret 2006 med henblik på erhvervelse og drift af passagerskibet Sarfaq Ittuk. Sarfaq Ittuk sejler i rutefart på Vestkysten mellem Narsaq og Ilulissat. Der fokuseres primært på passagertransport af lokalt rejsende, men også turistsegmentet servicerer.

## **Mar de Markina, S.L.**

Mar de Markina, S.L. er 100 % ejet af Royal Arctic Line A/S. Selskabet blev erhvervet af Royal Arctic Line i efteråret 2021 med henblik på varetagelse af planlagt leasingaftale med moderselskabet af bygdeskibet Maleraq Arctica indtil ejerskabet af skibet overgår til Royal Arctic Line.

## **Mar de Figueiro, S.L.**

Mar de Figueiro, S.L. er 100 % ejet af Royal Arctic Line A/S. Selskabet blev erhvervet af Royal Arctic Line i efteråret 2021 med henblik på varetagelse af planlagt leasingaftale med moderselskabet af bygdeskibet Siuana Arctica indtil ejerskabet af skibet overgår til Royal Arctic Line.



# God selskabsledelse (Corporate Governance) i Royal Arctic Line

I 2012 offentliggjorde Naalakkersuisut Retningslinjer for god selskabsledelse i de selvstyreede aktieselskaber. Hertil har Royal Arctic Line udarbejdet en detaljeret rapportering, som kan findes på selskabets hjemmeside [www.ral.gl](http://www.ral.gl)

## **Aktionærens rolle og samspil med selskabets ledelse**

Royal Arctic Lines bestyrelse og direktion bakker op om et aktivt ejerskab, og indgår derfor i tæt dialog med ejerens repræsentanter; Naalakkersuisut og Departementet for boliger og infrastruktur. Der afholdes aktionærmøder, hvor bestyrelsesformanden orienterer om betydende udviklinger eller ændringer i resultatudviklingen og om sager, der kan have væsentlig samfundsmæssig eller samfundsøkonomisk virkning. Fragtrater og mastersejlsplan godkendes af ejerens repræsentanter, ligesom større beslutninger fremsendes til kommentering hos ejer repræsentanter inden implementering.

## **Interessenternes rolle og betydning for selskabet samt samfundsansvar**

Royal Arctic Lines strategi, som er udarbejdet af bestyrelse og direktion, fastsætter mål for selskabets medarbejdere. Bestyrelsen følger op på målene gennem tilfredshedsanalyser blandt kunder og medarbejdere og for ejerens vedkommende aktionærmøder. Disse behandles ligeledes i rederiets årsrapport om samfundsansvar. Bestyrelsen har godkendt Royal Arctic Lines politik for samfundsansvar.

## **Åbenhed og transparens**

På Royal Arctic Lines hjemmeside er års- og halvårsrapporter, bestyrelsens forretningsorden, nominerings- og vederlagsudvalgets samt revisionsudvalgets kommissorier, vederlagspolitik samt politik for interessenter tilgængelige. Øvrig information, der måtte tilgå Erhvervsstyrelsen vil også blive offentliggjort på [www.ral.gl](http://www.ral.gl)

## **Bestyrelsens opgaver og ansvar**

Bestyrelsens opgaver og ansvar er specificeret i bestyrelsens forretningsorden, og er i overensstemmelse med Retningslinjer for god selskabsledelse i de selvstyreede aktieselskaber.

- Orienterer ejeren om betydelige forventede og realiserede udviklinger
- Udpege en næstformand fra bestyrelsens midte ved det konstituerende bestyrelsesmøde
- Godkende årsregnskab og årsregnskabsmeddelelse
- Godkende budget for det efterfølgende år samt prognose, der fremlægges i forbindelse med halvårsregnskabet
- Se til at revisionsprotokollater fremlægges samt underskrive disse
- Tage stilling til selskabets organisation mindst en gang årligt; herunder navnlig organisationen af selskabets økonomifunktioner samt deres kontrolprocedurer
- Varetage finansiell og forretningsmæssig risikostyring
- Fastsætte overordnede strategiske mål i samarbejde med direktionen
- Gennemgå selskabets forsikringsforhold en gang årligt; herunder ledelsens ansvarsforsikring
- Gennemgå selskabets strategier og politikker for samfundsansvar og kommunikation
- Gennemføre bestyrelses- og ledelsesevaluering

### **Bestyrelsens sammensætning og organisering**

Royal Arctic Line er 100 % ejet af Grønlands Selvstyre, der udpeger bestyrelsens formand og fem bestyrelsesmedlemmer. Valgperioden er 1 år. Medarbejderne i Royal Arctic Line vælger herudover tre medarbejdere til bestyrelsen. Der vil blive gennemført valg af medarbejdere til bestyrelsen i april 2022 for en fireårig periode.

I henhold til Forretningsordenen for Royal Arctic Lines bestyrelse, mødes bestyrelsen minimum fire gange årligt. Gennem forretningsordenen sikres det tillige, at bestyrelsen handler uafhængigt af eventuelle særinteresser.

Bestyrelsen deltager regelmæssigt en evaluering, der blandt andet vedrører bestyrelsens samlede kompetencer, eventuelle uddannelsesbehov, indbyrdes samarbejde samt samarbejde med direktionen. Undersøgelsen foretages af ejer og resultaterne gennemgås med ejeren.

### **Ledelsens vederlag**

Royal Arctic Lines bestyrelse har tiltrådt en vederlagspolitik.

Direktionens aflønning sker i overensstemmelse med vederlagspolitikken. Aflønningen inklusive pensionsbidrag fremgår af årsrapporten og vurderes at være på niveau med markedsvilkår. Direktionens kontrakter indeholder ikke aftaler om fratrædelsesgodtgørelser.

Aflønning af bestyrelsen følger honorarpolitik fra Grønlands Selvstyre. Selskabets formand aflønnes med 365.000 kroner om året, næstformanden samt formanden for Revisionsudvalget aflønnes med 182.000 kroner og de øvrige bestyrelsesmedlemmer med 130.000 kroner.

### **Regnskabsaflæggelse (finansiel rapportering)**

I henhold til bestyrelsens forretningsorden afholder bestyrelsen et årligt regnskabsmøde, hvor årsrapport med revisionens udkast til påtegning forelægges bestyrelsen til godkendelse.

Bestyrelsen forelægges tillige månedsrapporter, halvårsregnskab og prognose samt godkender budget. Budget og budget- opfølgning på større investeringer fremlægges også bestyrelsen.

### **Risikostyring og intern kontrol**

Ledelsen vurderer de driftsmæssige risici løbende, og der aflægges månedsregnskab til bestyrelsen. Strategiske risici afdækkes i et årligt review, og markedsmæssige risici på kerneforretningen er minimerede som følge af koncession.

### **Revision**

Bestyrelsen vurderer revisionens uafhængighed og kompetence til brug for generalforsamlingens stillingtagen til valg af revision. Rammerne for revisionens opgaver og vederlæggelse behandles mindst en gang årligt på et bestyrelsesmøde.

Vederlag og opgaver forhandles af direktionen, men forelægges bestyrelsen til godkendelse eller afvisning.

Efter gennemførelse af udbudsrunde på Royal Arctic Lines revisionsopgaver, valgtes nuværende leverandør på opgaven ved selskabets generalforsamling den 17. maj 2021.

# Ledespåtegning

Bestyrelse og direktion har dags dato behandlet og godkendt årsrapporten for regnskabsåret 1. januar – 31. december 2021 for Royal Arctic Line A/S. Årsrapporten er aflagt i overensstemmelse med årsregnskabsloven.

Vi anser den valgte regnskabspraksis for hensigtsmæssig, således at årsrapporten efter vores opfattelse, giver et retvisende billede af koncernens og moderselskabets aktiver, passiver, finansielle stilling samt resultat og pengestrømme. Årsrapporten indstilles til generalforsamlingens godkendelse.

Nuuk, den 3. marts 2022

## Direktion



Verner Sonny  
Daugård Hammeken  
CEO



Aviája Lyberth Lennert  
Deputy CEO  
CEO, Arctic Umiaq Line



Peter Christoffersen  
CFO



Anders Bay Larsen  
Senior Director, Fleet  
Management



Bebiane Boye Hansen  
CHRO, Human Resources



Ivalu Kleist  
COO, Operations



Niels Clemensen  
CCO, Customer Service  
& Sales



## Bestyrelse



Ulrik Blidorf  
Formand



Erik Jørgen Østergaard  
Næstformand



Minannguaq Hilda  
Zeeb



Julia K. Olsen



Heiðrún Jónsdóttir



Erik Sivertsen



Jens Peter Rosing  
Berthelsen



Eydun Simonsen



Laust Lindskov  
Vestergaard

# Den uafhængige revisors revisionspåtegning

Til kapitalejeren i Royal Arctic Line A/S

## Konklusion

Det er vores opfattelse, at koncernregnskabet og årsregnskabet giver et retvisende billede af koncernens og selskabets aktiver, passiver og finansielle stilling pr. 31. december 2021 samt af resultatet af koncernens og selskabets aktiviteter og koncernens pengestrømme for regnskabsåret 1. januar - 31. december 2021 i overensstemmelse med årsregnskabsloven.

Vi har revideret koncernregnskabet og årsregnskabet for Royal Arctic Line A/S for regnskabsåret 1. januar - 31. december 2021, der omfatter resultatopgørelse, balance, egenkapitalopgørelse, pengestrømsopgørelse og noter, herunder anvendt regnskabspraksis, for såvel koncernen som selskabet ("regnskabet").

## Grundlag for konklusion

Vi har udført vores revision i overensstemmelse med internationale standarder om revision og de yderligere krav, der er gældende i Grønland. Vores ansvar ifølge disse standarder og krav er nærmere beskrevet i revisionspåtegningens afsnit Revisors ansvar for revisionen af regnskabet. Vi er uafhængige af koncernen i overensstemmelse med International Ethics Standards Board for Accountants' internationale retningslinjer for revisorers etiske adfærd (IESBA Code) og de yderligere etiske krav, der er gældende i Grønland, ligesom vi har opfyldt vores øvrige etiske forpligtelser i henhold til disse krav og IESBA Code. Det er vores opfattelse, at det opnåede revisionsbevis er tilstrækkeligt og egnet som grundlag for vores konklusion.

## Udtalelse om ledelsesberetningen

Ledelsen er ansvarlig for ledelsesberetningen.

Vores konklusion om regnskabet omfatter ikke ledelsesberetningen, og vi udtrykker ingen form for konklusion med sikkerhed om ledelsesberetningen.

I tilknytning til vores revision af regnskabet er det vores ansvar at læse ledelsesberetningen og i den forbindelse overveje, om ledelsesberetningen er væsentligt inkonsistent med regnskabet eller vores viden opnået ved revisionen eller på anden måde synes at indeholde væsentlig fejlinformation.

Vores ansvar er derudover at overveje, om ledelsesberetningen indeholder krævede oplysninger i henhold til årsregnskabsloven.

Baseret på det udførte arbejde er det vores opfattelse, at ledelsesberetningen er i overensstemmelse med koncernregnskabet og årsregnskabet og er udarbejdet i overensstemmelse med årsregnskabslovens krav. Vi har ikke fundet væsentlig fejlinformation i ledelsesberetningen.

## Ledelsens ansvar for regnskabet

Ledelsen har ansvaret for udarbejdelsen af et koncernregnskab og et årsregnskab, der giver et retvisende billede i overensstemmelse med årsregnskabsloven. Ledelsen har endvidere ansvaret for den interne kontrol, som ledelsen anser for nødvendig for at udarbejde et regnskab uden væsentlig fejlinformation, uanset om denne skyldes besvigelser eller fejl.

Ved udarbejdelsen af regnskabet er ledelsen ansvarlig for at vurdere koncernens og selskabets evne til at fortsætte driften; at oplyse om forhold vedrørende fortsat drift, hvor dette er relevant; samt at udarbejde regnskabet på grundlag af regnskabsprincippet om fortsat drift, medmindre ledelsen enten har til hensigt at likvidere koncernen eller selskabet, indstille driften eller ikke har andet realistisk alternativ end at gøre dette.

### Revisors ansvar for revisionen af regnskabet

Vores mål er at opnå høj grad af sikkerhed for, om regnskabet som helhed er uden væsentlig fejlinformation, uanset om denne skyldes besvigelser eller fejl, og at afgive en revisionspåtegning med en konklusion. Høj grad af sikkerhed er et højt niveau af sikkerhed, men er ikke en garanti for, at en revision, der udføres i overensstemmelse med internationale standarder om revision og de yderligere krav, der er gældende i Grønland, altid vil afdække væsentlig fejlinformation, når sådan findes. Fejlinformationer kan opstå som følge af besvigelser eller fejl og kan betragtes som væsentlige, hvis det med rimelighed kan forventes, at de enkeltvis eller samlet har indflydelse på de økonomiske beslutninger, som brugerne træffer på grundlag af regnskabet.


Som led i en revision, der udføres i overensstemmelse med internationale standarder om revision og de yderligere krav, der er gældende i Grønland, foretager vi faglige vurderinger og opretholder professionel skepsis under revisionen. Herudover:

- Identificerer og vurderer vi risikoen for væsentlig fejlinformation i regnskabet, uanset om denne skyldes besvigelser eller fejl, udformer og udfører revisionshandlinger som reaktion på disse risici samt opnår revisionsbevis, der er tilstrækkeligt og egnet til at danne grundlag for vores konklusion. Risikoen for ikke at opdage væsentlig fejlinformation forårsaget af besvigelser er højere end ved væsentlig fejlinformation forårsaget af fejl, idet besvigelser kan omfatte sammensværgelser, dokumentfalsk, bevidste udeladelser, vildledning eller tilsidesættelse af intern kontrol.
- Opnår vi forståelse af den interne kontrol med relevans for revisionen for at kunne udforme revisionshandlinger, der er passende efter omstændighederne, men ikke for at kunne udtrykke en konklusion om effektiviteten af koncernens og selskabets interne kontrol.

Hellerup, den 3. marts 2022

#### PricewaterhouseCoopers

Statsautoriseret Revisionspartnerselskab  
CVR-nr. 33 77 12 31

  
Thomas Wraae Holm  
Statsautoriseret revisor  
Mne30141

- Tager vi stilling til, om den regnskabspraksis, som er anvendt af ledelsen, er passende, samt om de regnskabsmæssige skøn og tilknyttede oplysninger, som ledelsen har udarbejdet, er rimelige.
- Konkluderer vi, om ledelsens udarbejdelse af regnskabet på grundlag af regnskabsprincippet om fortsat drift er passende, samt om der på grundlag af det opnåede revisionsbevis er væsentlig usikkerhed forbundet med begivenheder eller forhold, der kan skabe betydelig tvivl om koncernens og selskabets evne til at fortsætte driften. Hvis vi konkluderer, at der er en væsentlig usikkerhed, skal vi i vores revisionspåtegning gøre opmærksom på oplysninger herom i regnskabet eller, hvis sådanne oplysninger ikke er tilstrækkelige, modificere vores konklusion. Vores konklusioner er baseret på det revisionsbevis, der er opnået frem til datoen for vores revisionspåtegning. Fremtidige begivenheder eller forhold kan dog medføre, at koncernen og selskabet ikke længere kan fortsætte driften.
- Tager vi stilling til den samlede præsentation, struktur og indhold af regnskabet, herunder noteoplysningerne, samt om regnskabet afspejler de underliggende transaktioner og begivenheder på en sådan måde, at der gives et retvisende billede heraf.
- Opnår vi tilstrækkeligt og egnet revisionsbevis for de finansielle oplysninger for virksomhederne eller forretningsaktiviteterne i koncernen til brug for at udtrykke en konklusion om koncernregnskabet. Vi er ansvarlige for at lede, føre tilsyn med og udføre koncernrevisionen. Vi er eneansvarlige for vores revisionskonklusion.

Vi kommunikerer med den øverste ledelse om blandt andet det planlagte omfang og den tidsmæssige placering af revisionen samt betydelige revisionsmæssige observationer, herunder eventuelle betydelige mangler i intern kontrol, som vi identificerer under revisionen.

Nuuk, den 3. marts 2022

#### Grønlands Revision A/S

Statsautoriserede Revisorer  
CVR-nr. 41 76 26 67

  
Per Jansen  
Statsautoriseret revisor  
Mne21323

# Resultatopgørelse 2021

DKK 1.000		Royal Arctic Line A/S		Royal Arctic koncernen	
		2021	2020	2021	2020
1	Nettoomsætning	1.006.787	933.182	1.054.163	978.766
2,3	Andre driftsindtægter	38.733	28.404	21.958	13.537
4	Fragtrelaterede omkostninger	( 31.551)	( 36.987)	( 34.193)	( 39.643)
	<b>Bruttofortjeneste</b>	<b>1.013.969</b>	<b>924.599</b>	<b>1.041.928</b>	<b>952.660</b>
5	Andre eksterne omkostninger	( 466.264)	( 428.770)	( 485.591)	( 448.458)
6	Personaleomkostninger	( 425.568)	( 403.837)	( 426.871)	( 405.630)
7	Af- og nedskrivninger af anlægsaktiver	( 99.198)	( 83.294)	( 101.407)	( 85.026)
	<b>Driftsresultat</b>	<b>22.939</b>	<b>8.698</b>	<b>28.059</b>	<b>13.546</b>
8	Indtægter af kapitalandele i tilknyttede virksomheder	3.638	3.498	0	0
9	Indtægter af kapitalandele i associerede virksomheder	112	165	112	165
10	Andre finansielle indtægter	238	1.677	238	1.677
11	Øvrige finansielle omkostninger	( 24.238)	( 12.897)	( 24.395)	( 12.986)
	<b>Resultat før skat</b>	<b>2.689</b>	<b>1.141</b>	<b>4.014</b>	<b>2.402</b>
12	Skat af årets resultat	( 712)	440	( 2.037)	( 821)
13	<b>Årets Resultat</b>	<b>1.977</b>	<b>1.581</b>	<b>1.977</b>	<b>1.581</b>

# Aktiver pr. 31. december

DKK 1.000	Royal Arctic Line A/S		Royal Arctic koncernen	
	2021	2020	2021	2020
<b>Anlægsaktiver</b>				
	3.573	9.059	3.573	9.059
	6.628	0	6.628	0
14	<b>10.201</b>	<b>9.059</b>	<b>10.201</b>	<b>9.059</b>
	941.468	712.239	944.385	716.452
	45.059	53.723	45.059	53.723
	97.825	99.579	97.825	99.579
	169.743	400.832	169.743	400.832
15	<b>1.254.095</b>	<b>1.266.373</b>	<b>1.257.012</b>	<b>1.270.586</b>
<b>Omsætningsaktiver</b>				
	21.960	18.322	0	0
	4.654	4.542	4.654	4.542
	1.022	1.030	1.022	1.030
16	<b>27.636</b>	<b>23.894</b>	<b>5.676</b>	<b>5.572</b>
	<b>1.291.932</b>	<b>1.299.326</b>	<b>1.272.889</b>	<b>1.285.217</b>
	8.168	7.230	9.188	7.971
	<b>8.168</b>	<b>7.230</b>	<b>9.188</b>	<b>7.971</b>
	110.237	75.421	110.666	76.077
	5.040	1.972	0	0
	4.594	3.486	4.610	3.486
	5.108	15.864	5.930	16.673
18	<b>124.979</b>	<b>96.743</b>	<b>121.206</b>	<b>96.236</b>
	<b>145.851</b>	<b>235.778</b>	<b>176.239</b>	<b>257.682</b>
	<b>278.998</b>	<b>339.751</b>	<b>306.633</b>	<b>361.889</b>
	<b>1.570.930</b>	<b>1.639.077</b>	<b>1.579.522</b>	<b>1.647.106</b>

# Passiver pr. 31. december

DKK 1.000	Royal Arctic Line A/S		Royal Arctic koncernen		
	2021	2020	2021	2020	
<b>Egenkapital</b>					
20	Aktiekapital	120.000	120.000	120.000	120.000
	Reserve for netto opskrivning af kapitalandele:				
	– tilknyttede virksomheder	16.960	13.322	0	0
	– Associerede virksomheder	1.157	1.045	1.157	1.045
	Øvrige lovpligtige reserver:				
	Reserve for udviklingsomkostninger	4.872	0	0	0
	Overført resultat	540.025	544.847	561.857	558.169
	Forslag til udbytte	2.550	2.500	2.550	2.500
	<b>Egenkapital i alt</b>	<b>685.564</b>	<b>681.714</b>	<b>685.564</b>	<b>681.714</b>
12	Udskudt skat	38.166	35.852	38.745	36.965
	Andre hensatte forpligtigelser	1.059	4.074	1.059	4.074
	<b>Hensatte forpligtelser i alt</b>	<b>39.225</b>	<b>39.926</b>	<b>39.804</b>	<b>41.039</b>
<b>Gældsforpligtigelser</b>					
	Pantegæld i skibe	613.474	587.717	613.474	587.717
	Prioritetsgæld	567	1.134	567	1.134
	Leasinggæld	1.052	74.112	1.052	74.112
<b>21</b>	<b>Langfristede gældsforpligtelser i alt</b>	<b>615.093</b>	<b>662.963</b>	<b>615.093</b>	<b>662.963</b>
21	Næste års afdrag på langfristede gældsforpligtelser	61.503	50.701	61.503	50.701
	Leverandørgæld	39.885	51.883	40.473	53.366
12	Selskabsskat	0	0	1.859	320
22	Anden gæld	109.173	138.676	114.739	143.789
	Periodeafgrænsningsposter	20.487	13.214	20.487	13.214
	<b>Kortfristede gældsforpligtelser i alt</b>	<b>231.048</b>	<b>254.474</b>	<b>239.061</b>	<b>261.390</b>
	Gældsforpligtelser i alt	846.141	917.437	854.154	924.353
	<b>Passiver i alt</b>	<b>1.570.930</b>	<b>1.639.077</b>	<b>1.579.522</b>	<b>1.647.106</b>
27	Pantsætninger				
28	Leasing- og lejeforpligtelser				

# Egenkapitalopgørelse

DKK 1.000	Aktie- kapital	Reserve for nettoopskrivning af kapitalandele	Reserve for udviklings- omkostninger	Forslag til udbytte	Overført overskud	Egenkapital i alt
<b>Royal Arctic Line A/S</b>						
<b>Egenkapital 1. januar 2021</b>	<b>120.000</b>	<b>14.367</b>	<b>0</b>	<b>2.500</b>	<b>544.847</b>	<b>681.714</b>
Årets resultat		3.750	4.872	2.550	(9.195)	1.977
Regulering af afledte instrumenter					3.035	3.035
Udbetalt udbytte				(2.500)		(2.500)
Skatteværdi af udbytte					1.338	1.338
<b>Egenkapital 31. december 2021</b>	<b>120.000</b>	<b>18.117</b>	<b>4.872</b>	<b>2.550</b>	<b>540.025</b>	<b>685.564</b>
<b>Egenkapital 1. januar 2020</b>	<b>120.000</b>	<b>10.704</b>	<b>0</b>	<b>54.300</b>	<b>502.534</b>	<b>687.538</b>
Korrektion foreslået udbytte vedr. 2019				(51.500)	51.500	0
Årets resultat		3.663		2.500	(4.582)	1.581
Regulering af afledte instrumenter					(4.605)	(4.605)
Udbetalt udbytte				(2.800)		(2.800)
<b>Egenkapital 31. december 2020</b>	<b>120.000</b>	<b>14.367</b>	<b>0</b>	<b>2.500</b>	<b>544.847</b>	<b>681.714</b>
<b>Royal Arctic koncernen</b>						
<b>Egenkapital 1. januar 2021</b>	<b>120.000</b>	<b>1.045</b>	<b>0</b>	<b>2.500</b>	<b>558.169</b>	<b>681.714</b>
Øvrige egenkapitalsposter		112			(112)	0
Årets resultat				2.550	(573)	1.977
Regulering af afledte instrumenter					3.035	3.035
Udbetalt udbytte				(2.500)		(2.500)
Skatteværdi af udbytte					1.338	1.338
<b>Egenkapital 31. december 2021</b>	<b>120.000</b>	<b>1.157</b>	<b>0</b>	<b>2.550</b>	<b>561.857</b>	<b>685.564</b>
<b>Egenkapital 1. januar 2020</b>	<b>120.000</b>	<b>880</b>	<b>0</b>	<b>54.300</b>	<b>512.358</b>	<b>687.538</b>
Korrektion foreslået udbytte vedr. 2019				(51.500)	51.500	0
Øvrige egenkapitalsposter		165			(165)	0
Årets resultat				2.500	(919)	1.581
Regulering af afledte instrumenter					(4.605)	(4.605)
Udbetalt udbytte				(2.800)		(2.800)
<b>Egenkapital 31. december 2020</b>	<b>120.000</b>	<b>1.045</b>	<b>0</b>	<b>2.500</b>	<b>558.169</b>	<b>681.714</b>

# Pengestrømsopgørelse

DKK 1.000

	Royal Arctic Line A/S		Royal Arctic koncernen	
	2021	2020	2021	2020
<b>Pengestrømme fra driftsaktivitet</b>				
	22.939	8.698	28.059	13.546
	99.198	83.294	101.407	85.026
	( 7.803)	( 8.064)	( 7.803)	( 8.064)
23 Ændring i driftskapital	( 55.322)	43.704	( 52.777)	43.113
<b>Pengestrømme fra primær drift</b>	<b>59.012</b>	<b>127.632</b>	<b>68.886</b>	<b>133.621</b>
<b>Pengestrømme fra driftsaktivitet</b>				
	( 20.997)	( 12.848)	( 21.151)	( 12.936)
12 Betalt skat	0	( 10.680)	( 320)	( 12.593)
<b>Pengestrømme fra driftsaktivitet</b>	<b>38.015</b>	<b>104.104</b>	<b>47.415</b>	<b>108.092</b>
<b>Pengestrømme fra investeringsaktivitet</b>				
14,15,24 Investeringer	( 432.087)	( 408.575)	( 433.003)	( 413.290)
	328.352	8.195	328.352	8.195
	8	11	8	11
<b>Pengestrømme fra investeringsaktivitet</b>	<b>( 103.727)</b>	<b>( 400.369)</b>	<b>( 104.643)</b>	<b>( 405.084)</b>
<b>Pengestrømme fra finansieringsaktivitet</b>				
25 Årets låneoptagelse	109.909	368.246	109.909	368.246
26 Årets afdrag	( 131.624)	( 28.607)	( 131.624)	( 28.607)
13 Udbetalt udbytte	( 2.500)	( 2.800)	( 2.500)	( 2.800)
<b>Pengestrømme fra finansieringsaktivitet</b>	<b>( 24.215)</b>	<b>336.839</b>	<b>( 24.215)</b>	<b>336.839</b>
<b>Likvider ved årets udgang</b>				
	( 89.927)	40.574	( 81.443)	39.847
	235.778	195.204	257.682	217.835
<b>Likvider ved årets udgang</b>	<b>145.851</b>	<b>235.778</b>	<b>176.239</b>	<b>257.682</b>
<b>Fordelt således:</b>				
19 Likvide midler	145.851	235.778	176.239	257.682
<b>I alt</b>	<b>145.851</b>	<b>235.778</b>	<b>176.239</b>	<b>257.682</b>



# Noter

Hvor intet andet er anført er beløb angivet i DKK 1.000

Royal Arctic Line A/S      Royal Arctic koncernen  
2021      2020      2021      2020

## 1 Nettoomsætning

Selskabets indtægter sammensætter sig af transportydelser mellem Grønland, Canada, Island og Danmark, mellem byer i Grønland, for- og eftertransport, stevedoreydelser og andre ydelser i naturlig forlængelse heraf. Omsætningen er opdelt i indtægterne fra den koncessionerede søtransport samt øvrige ikke-koncessionerede indtægter.

Andre driftsindtægter udgøres af Grønlands Selvstyres betaling for indgået serviceaftale med Royal Arctic Line A/S om varetagelse af havnemyndighed.

Indeholdt i ikke koncessionerede fragtindtægter er indtægter ved kystsejlsads 47.443      45.704

Netto omsætningen kan specificeres således:

Koncessionerede fragtindtægter	824.812	782.454	824.773	782.403
Ikke koncessionerede indtægter	181.975	150.728	229.390	196.363
<b>Nettoomsætning i alt</b>	<b>1.006.787</b>	<b>933.182</b>	<b>1.054.163</b>	<b>978.766</b>

## 2 Særlige er

I året er der modtaget DKK 9,2 mio. kr. i lejerefusion grundet forsinket levering af havneudvidelsen i Nuuk i 2017.

## 3 Andre driftsindtægter

Indeholdt i andre driftsindtægter er Grønlands Selvstyres betaling for indgået serviceaftale med Royal Arctic Line om varetagelse af havnemyndighed. Heruover er udlejning af personale til Arctic Umiaq Line, huslejeindtægter på personaleboliger og gevinst ved salg af anlægsaktiver medtaget.

## 4 Fragtrelaterede omkostninger

Disse vedrører omkostninger, der direkte medgår til opnåelse af indtægter, og vedrører primært omkostninger til for- og eftertransport.

## 5 Andre eksterne omkostninger

Skibe	236.527	204.374	249.409	217.770
Terminaler	151.619	138.286	151.619	138.286
Containerdrift	33.279	35.752	33.279	35.752
Salg og administration	44.839	50.358	51.284	56.650
<b>Andre eksterne omkostninger i alt</b>	<b>466.264</b>	<b>428.770</b>	<b>485.591</b>	<b>448.458</b>

## 6 Personaleomkostninger

Personaleomkostningerne kan specificeres således:

Lønninger og gager	368.401	352.839	369.395	354.266
Pensionsbidrag	35.142	33.932	35.184	34.063
Sociale omkostninger	13.373	9.330	13.584	9.556
Andre personaleomkostninger	8.652	7.736	8.708	7.745
<b>Personaleomkostninger i alt</b>	<b>425.568</b>	<b>403.837</b>	<b>426.871</b>	<b>405.630</b>

Direktion

Vederlag 6.540      6.252

Bonus 937      963

Bestyrelse 1.509      1.406

**Vederlag i alt** **8.986      8.621**

To medlemmer af direktionen bor i egen bolig og et medlem bor i personalebolig. Den adm. direktør er bundet af en konkurrence klausul i 12 måneder efter ophør af ansættelsen uden vederlag. Direktionen har firmabil stillet til rådighed. Direktionen har 12 måneders opsigelse fra selskabet. Den adm. direktør har egen opsigelse på 3 måneder og økonomi-direktøren og Vicedirektøren har 6 måneder. Ansættelsen af økonomidirektøren er tidsbegrænset til september 2022.

Gennemsnitligt antal heltidsansatte	847	792	849	794
Antal ansatte ved årets udgang	842	805	844	807

Derudover gennemsnitligt antal elever 60      57      60      57

Antal elever ved årets udgang 57      53      57      53

Heraf er der ved årets udgang i Royal Arctic Line A/S ansat følgende medarbejdere som er udlejet til Arctic Umiaq Line A/S 41      43

# Noter

DKK 1.000	Royal Arctic Line A/S		Royal Arctic koncernen	
	2021	2020	2021	2020
<b>7 Af- og nedskrivninger af materielle og immaterielle anlægsaktiver</b>				
Skibe	66.102	52.901	68.311	54.633
Bygninger	6.298	6.240	6.298	6.240
Transportudstyr, havnebåde, maskiner og inventar	19.336	16.066	19.336	16.066
Software	7.462	8.087	7.462	8.087
<b>Af- og nedskrivninger i alt</b>	<b>99.198</b>	<b>83.294</b>	<b>101.407</b>	<b>85.026</b>
<b>8 Indtægter af kapitalandele i tilknyttede virksomheder</b>				
Arctic Umiaq Line A/S	3.675	3.498		
Mar de Markina	( 18)	0		
Mar de Figueiro	( 19)	0		
<b>Tilknyttede virksomheders resultat i alt</b>	<b>3.638</b>	<b>3.498</b>		
<b>9 Indtægter af kapitalandele i associerede virksomheder</b>				
Ejendomsselskabet Suliffik A/S	112	165	112	165
<b>Associerede virksomheders resultat i alt</b>	<b>112</b>	<b>165</b>	<b>112</b>	<b>165</b>
<b>10 Finansielle indtægter</b>				
Urealiserede valuta kursgevinster vedr. langfristede gældsforpligtelser	0	1.628	0	1.628
Andre finansielle indtægter	238	49	238	49
<b>Finansielle indtægter i alt</b>	<b>238</b>	<b>1.677</b>	<b>238</b>	<b>1.677</b>
<b>11 Øvrige finansielle omkostninger</b>				
Urealiserede valuta kurstab vedr. langfristede gældsforpligtelser	189	0	189	0
Andre finansielle omkostninger	24.049	12.897	24.206	12.986
<b>Finansielle omkostninger i alt</b>	<b>24.238</b>	<b>12.897</b>	<b>24.395</b>	<b>12.986</b>
Herudover er finansielle omkostninger vedrørende nybygning af skibe indregnet i balancen	22.714	3.209	22.714	3.209
<b>12 Skat af årets resultat</b>				
Skat af årets resultat sammensætter sig således:				
<b>Royal Arctic Line A/S</b>				
Aktuel skat, Grønland	( 1.338)	0	( 1.338)	0
Udskudt skat, Grønland	626	440	1.160	( 501)
<b>Tilknyttede virksomheder</b>				
Aktuel skat, Grønland	0	0	( 1.859)	( 320)
Skat af årets resultat	( 712)	440	( 2.037)	( 821)
Indkomstskat	0	( 10.680)	( 320)	( 12.593)
<b>Betalt skat i alt</b>	<b>0</b>	<b>( 10.680)</b>	<b>( 320)</b>	<b>( 12.593)</b>

# Noter

DKK 1.000

Royal Arctic Line A/S Royal Arctic koncernen

2021 2020 2021 2020

Hensættelsen til udskudt skat skyldes primært skattemæssige merafskrivninger og fremkommer således:

Hensættelse primo	35.852	39.799	36.965	39.971
Regulering vedr. egenkapital	2.940	( 3.507)	2.940	( 3.507)
Årets ændring	( 626)	( 440)	( 1.160)	501
<b>Hensættelse ultimo</b>	<b>38.166</b>	<b>35.852</b>	<b>38.745</b>	<b>36.965</b>

Udskudt skat hviler på følgende poster:

Materielle anlægsaktiver	37.645	19.228	38.224	20.341
Finansielle anlægsaktiver	4.804	3.811	310	281
Omsætningsaktiver	1.474	22.864	1.474	22.864
Langfristede gældsforpligtelser	( 544)	0	( 544)	0
Kortfristede gældsforpligtelser	( 4.932)	( 8.971)	( 4.932)	( 8.971)
Øvrige	( 281)	( 1.080)	4.213	2.450
<b>I alt</b>	<b>38.166</b>	<b>35.852</b>	<b>38.745</b>	<b>36.965</b>

## 13 Forslag til resultatdisponering

Forslag til resultatdisponering				
Foreslået udbytte for regnskabsåret	2.550	2.500		
Henlagt til reserve for nettoopskrivning af kapitalandele	3.750	3.663		
Reserve for udviklingsomkostninger	4.872	0		
Overførsel til næste år	( 9.195)	( 4.582)		
<b>I alt</b>	<b>1.977</b>	<b>1.581</b>		

## 14 Immaterielle anlægsaktiver

### Software

#### Kostpris

Kostpris primo	51.110	50.703	51.110	50.703
Tilgang i året	1.311	407	1.311	407
Afgang i året	( 2.884)	0	( 2.884)	0
Overførsler	665	0	665	0
<b>Kostpris ultimo</b>	<b>50.202</b>	<b>51.110</b>	<b>50.202</b>	<b>51.110</b>

#### Af- og nedskrivninger

Af- og nedskrivninger primo	42.051	33.964	42.051	33.964
Årets afskrivninger	7.462	8.087	7.462	8.087
Af- og nedskrivninger på afgang i året	( 2.884)	0	( 2.884)	0
<b>Af- og nedskrivninger ultimo</b>	<b>46.629</b>	<b>42.051</b>	<b>46.629</b>	<b>42.051</b>

#### Bogført værdi ultimo

**3.573 9.059 3.573 9.059**

### Udviklingsprojekter

#### Kostpris

Kostpris primo	0	0	0	0
Tilgang i året	6.464	0	6.464	0
Overførsler	164	0	164	0
<b>Kostpris ultimo</b>	<b>6.628</b>	<b>0</b>	<b>6.628</b>	<b>0</b>

#### Immaterielle anlægsaktiver i alt

**10.201 9.059 10.201 9.059**

# Noter

DKK 1.000	Royal Arctic Line A/S		Royal Arctic koncernen	
	2021	2020	2021	2020
<b>15 Materielle anlægsaktiver</b>				
<b>Skibe</b>				
<b>Kostpris</b>				
Kostpris primo	1.151.626	1.175.879	1.166.732	1.186.270
Tilgang af leasede skibe	292.397	76.669	292.397	76.669
Tilgang i året	9.650	246.498	10.566	251.213
Reguleringer tidligere år	( 5.659)	0	( 5.659)	0
Afgang i året	( 29.188)	( 347.420)	( 29.188)	( 347.420)
<b>Kostpris ultimo</b>	<b>1.418.826</b>	<b>1.151.626</b>	<b>1.434.848</b>	<b>1.166.732</b>
<b>Af- og nedskrivninger</b>				
Af- og nedskrivninger primo	439.387	733.906	450.280	743.067
Årets afskrivninger	66.102	52.901	68.311	54.633
Af- og nedskrivninger på afgang i året	( 28.131)	( 347.420)	( 28.131)	( 347.420)
<b>Af- og nedskrivninger ultimo</b>	<b>477.358</b>	<b>439.387</b>	<b>490.460</b>	<b>450.280</b>
<b>Bogført værdi ultimo</b>	<b>941.468</b>	<b>712.239</b>	<b>944.385</b>	<b>716.452</b>
<b>Bygninger</b>				
<b>Kostpris</b>				
Kostpris primo	171.893	171.330	171.893	171.330
Tilgang i året	185	563	185	563
Afgang i året	( 5.982)	0	( 5.982)	0
<b>Kostpris ultimo</b>	<b>166.096</b>	<b>171.893</b>	<b>166.096</b>	<b>171.893</b>
<b>Af- og nedskrivninger</b>				
Af- og nedskrivninger primo	118.170	111.930	118.170	111.930
Årets afskrivninger	6.298	6.240	6.298	6.240
Af- og nedskrivninger på afgang i året	( 3.431)	0	( 3.431)	0
<b>Af- og nedskrivninger ultimo</b>	<b>121.037</b>	<b>118.170</b>	<b>121.037</b>	<b>118.170</b>
<b>Bogført værdi ultimo</b>	<b>45.059</b>	<b>53.723</b>	<b>45.059</b>	<b>53.723</b>
<b>Transportudstyr, havnebåde, maskiner og inventar</b>				
<b>Kostpris</b>				
Kostpris primo	400.535	380.569	400.535	380.569
Tilgang i året	14.916	29.920	14.916	29.920
Afgang i året	( 20.982)	( 20.133)	( 20.982)	( 20.133)
Overførsler	2.848	10.179	2.848	10.179
<b>Kostpris ultimo</b>	<b>397.317</b>	<b>400.535</b>	<b>397.317</b>	<b>400.535</b>
<b>Af- og nedskrivninger</b>				
Af- og nedskrivninger primo	300.956	304.892	300.956	304.892
Årets afskrivninger	19.336	16.066	19.336	16.066
Af- og nedskrivning på afgang i året	( 20.800)	( 20.002)	( 20.800)	( 20.002)
<b>Af- og nedskrivninger ultimo</b>	<b>299.492</b>	<b>300.956</b>	<b>299.492</b>	<b>300.956</b>
<b>Bogført værdi ultimo</b>	<b>97.825</b>	<b>99.579</b>	<b>97.825</b>	<b>99.579</b>
Heraf finansiel leasede aktiver	2.479	0	2.479	0

# Noter

DKK 1.000	Royal Arctic Line A/S		Royal Arctic koncernen	
	2021	2020	2021	2020
<b>Anlæg under opførelse – skibe</b>				
<b>Kostpris</b>				
Kostpris primo	396.720	345.738	396.720	345.738
Tilgang i året	108.276	374.689	108.276	374.689
Afgang i året	( 340.235)	( 323.707)	( 340.235)	( 323.707)
<b>Bogført værdi ultimo</b>	<b>164.761</b>	<b>396.720</b>	<b>164.761</b>	<b>396.720</b>
Heraf udgør indregnede finansielle omkostninger	6.304	4.712	6.304	4.712
<b>Anlæg under opførelse - bygninger</b>				
<b>Kostpris</b>				
Kostpris primo	0	0	0	0
Tilgang i året	1.112	563	1.112	563
Afgang i året	0	( 563)	0	( 563)
<b>Bogført værdi ultimo</b>	<b>1.112</b>	<b>0</b>	<b>1.112</b>	<b>0</b>
<b>Anlæg under opførelse – transportudstyr, havnebåde, maskiner og inventar</b>				
<b>Kostpris</b>				
Kostpris primo	4.112	576	4.112	576
Tilgang i året	3.435	33.863	3.435	33.863
Afgang i året	0	( 30.327)	0	( 30.327)
Overførsel til andre poster	( 3.677)	0	( 3.677)	0
<b>Bogført værdi ultimo</b>	<b>3.870</b>	<b>4.112</b>	<b>3.870</b>	<b>4.112</b>
<b>Anlæg under opførelse i alt</b>	<b>169.743</b>	<b>400.832</b>	<b>169.743</b>	<b>400.832</b>
<b>Materielle anlægsaktiver i alt</b>	<b>1.254.095</b>	<b>1.266.373</b>	<b>1.257.012</b>	<b>1.270.586</b>

Pantsætninger, se note 27

## 16 Finansielle anlægsaktiver

Kapitalandele i tilknyttede virksomheder

<b>Kostpris</b>		
Kostpris primo	5.000	5.000
Tilgang i året	0	0
Afgang i året	0	0
<b>Kostpris ultimo</b>	<b>5.000</b>	<b>5.000</b>
<b>Op- og nedskrivninger</b>		
Op- og nedskrivninger primo	13.322	9.824
Afgang i året	0	0
Andel af årets resultat	3.638	3.498
Udbetalt udbytte	0	0
<b>Op- og nedskrivninger ultimo</b>	<b>16.960</b>	<b>13.322</b>
<b>Bogført værdi ultimo</b>	<b>21.960</b>	<b>18.322</b>

# Noter

DKK 1.000		Royal Arctic Line A/S		Royal Arctic koncernen	
		2021	2020	2021	2020
Navn	Hjemsted	Selskabs kapital (1.000)	Stemme- og ejerprocent	Egen-kapital (2020)	Årets resultat (2020)
Arctic Umiaq Line A/S	Nuuk, Grønland	2.000	100 %	18.321	3.498
Mar de Markina, S.L.	Santa Cruz de Tenerife, Spanien	EUR 101	100 %	0	0
Mar de Figueiro, S.L.	Santa Cruz de Tenerife, Spanien	EUR 101	100 %	0	0
<b>Kapitalandele i associerede virksomheder</b>					
<b>Kostpris</b>					
Kostpris primo		3.497	3.497	3.497	3.497
Tilgang i året		0	0	0	0
Afgang i året		0	0	0	0
<b>Kostpris ultimo</b>		<b>3.497</b>	<b>3.497</b>	<b>3.497</b>	<b>3.497</b>
<b>Op- og nedskrivninger</b>					
Op- og nedskrivninger primo		1.045	880	1.045	880
Andel af årets resultat		112	165	112	165
Udbetalt udbytte		0	0	0	0
<b>Op- og nedskrivninger ultimo</b>		<b>1.157</b>	<b>1.045</b>	<b>1.157</b>	<b>1.045</b>
<b>Bogført værdi ultimo</b>		<b>4.654</b>	<b>4.542</b>	<b>4.654</b>	<b>4.542</b>
Ejendomsselskabet Suliffik A/S		4.654	4.542	4.654	4.542
<b>Navn</b>	<b>Hjemsted</b>	<b>Selskabs kapital</b>	<b>Stemme- og ejerprocent</b>	<b>Egen-kapital (2020)</b>	<b>Årets resultat (2020)</b>
Ejendomsselskabet Suliffik A/S	Nuuk, Grønland	11.000	30 %	15.512	373
<b>Værdipapirer</b>					
<b>Kostpris</b>					
Kostpris primo		1.030	1.041	1.030	1.041
Tilgang i året		0	0	0	0
Afgang i året		(8)	(11)	(8)	(11)
<b>Kostpris ultimo</b>		<b>1.022</b>	<b>1.030</b>	<b>1.022</b>	<b>1.030</b>
Bogført værdi ultimo		1.022	1.030	1.022	1.030
<b>Finansielle anlægsaktiver i alt</b>		<b>27.636</b>	<b>23.894</b>	<b>5.676</b>	<b>5.572</b>

## 17 Tilgodehavender fra salg

Tilgodehavenderne indeholder ud over fragtindtægterne, afgifter opkrævet på vegne af Grønlands Selvstyre. Disse afgifter opkræves sammen med fragten.

## 18 Periodeafgrænsningsposter

Periodeafgrænsningsposter udgøres af forudbetalte omkostninger vedrørende husleje, forsikringspræmier, IT licenser, abonnementer og renter.

# Noter

DKK 1.000	Royal Arctic Line A/S		Royal Arctic koncernen	
	2021	2020	2021	2020
<b>19 Likvider/bankgæld</b>				
Heraf udgør USD	171	449	171	449
Heraf udgør EUR	1.224	6.754	1.224	6.754
Omregnet til statusdagens kurser giver dette TDKK	10.228	52.969	10.228	52.969
<b>20 Aktiekapital</b>				
Aktiekapitalen er ikke opdelt i klasser.				
Aktiekapitalen består af én aktie á DKK 80 mio. og én aktie á DKK 40 mio.				
Aktiekapitalen er ikke ændret de seneste fem år.				
<b>21 Langfristede gældsforpligtelser</b>				
Den langfristede gældsforpligtelse forfalder således:				
Kortfristet del af pantegæld i skibe	60.503	46.602	60.503	46.602
Kortfristet del af prioritetsgæld	0	0	0	0
Kortfristet del af leasinggæld	1.000	4.099	1.000	4.099
<b>Kortfristet del i alt</b>	<b>61.503</b>	<b>50.701</b>	<b>61.503</b>	<b>50.701</b>
<b>Langfristet del i alt</b>	<b>615.093</b>	<b>662.963</b>	<b>615.093</b>	<b>662.963</b>
<b>Bogført værdi i alt</b>	<b>676.596</b>	<b>713.664</b>	<b>676.596</b>	<b>713.664</b>
<b>Efter mere end 5 år forfalder (amortiseret kostpris)</b>				
Pantegæld i skibe	436.419	436.749	436.419	436.749
Leasinggæld	0	59.441	0	59.441
Prioritetsgæld	567	1.134	567	1.134
<b>Amortiseret kostpris i alt</b>	<b>436.986</b>	<b>497.324</b>	<b>436.986</b>	<b>497.324</b>
<b>22 Anden gæld</b>				
Skyldige poster vedrørende løn og hyre indgår med	83.515	94.983	86.904	98.733
Finansielle instrumenter	10.459	21.554	10.459	21.554
Endvidere indgår der skyldige omkostninger med	15.199	22.139	17.376	23.502
<b>Anden gæld i alt</b>	<b>109.173</b>	<b>138.676</b>	<b>114.739</b>	<b>143.789</b>
<b>23 Ændring i driftskapital</b>				
Forskydning i tilgodehavender	( 28.236)	5.725	( 24.970)	4.835
Forskydning i driftsbeholdninger	( 938)	2.858	( 1.217)	2.846
Forskydning i garantforpligtelser	( 3.015)	743	( 3.015)	743
Forskydning i leverandørgæld	( 11.998)	5.886	( 12.893)	7.233
Værdireguleringer vedrørende finansielle instrumenter	11.095	( 8.113)	11.095	( 8.113)
Forskydning i anden gæld m.v.	( 22.230)	36.605	( 21.777)	35.569
<b>Ændring i driftskapital i alt</b>	<b>( 55.322)</b>	<b>43.704</b>	<b>( 52.777)</b>	<b>43.113</b>
<b>24 Investeringer</b>				
Investering i immaterielle anlæg	7.775	407	7.775	407
Investering i skibe	296.388	323.167	297.304	327.882
Investering i bygninger	185	563	185	563
Investering i andre anlægsaktiver	14.916	29.920	14.916	29.920
Forskydning i anlæg under opførelse	112.823	54.518	112.823	54.518
<b>Investeringer i alt</b>	<b>432.087</b>	<b>408.575</b>	<b>433.003</b>	<b>413.290</b>

# Noter

DKK 1.000	Royal Arctic Line A/S		Royal Arctic koncernen	
	2021	2020	2021	2020
<b>25 Årets låneoptagelse</b>				
Låneoptagelse, pantegæld i skibe	107.067	287.834	107.067	287.834
Låneoptagelse, leasing	2.842	80.412	2.842	80.412
<b>Årets låneoptagelse i alt</b>	<b>109.909</b>	<b>368.246</b>	<b>109.909</b>	<b>368.246</b>
<b>26 Årets afdrag</b>				
Årets afdrag, pantegæld i skibe	51.856	26.411	51.856	26.411
Årets afdrag, prioritetsgæld	567	0	567	0
Årets afdrag, leasing	79.201	2.196	79.201	2.196
<b>Årets afdrag i alt</b>	<b>131.624</b>	<b>28.607</b>	<b>131.624</b>	<b>28.607</b>
<b>27 Pantsætninger og sikkerhedsstillelser</b>				
Pantebrevenes nominelle værdi på skibe udgør:	1.512.752	1.120.481	1.512.752	1.120.481
Den regnskabsmæssige værdi af pantsatte skibe udgør:	906.802	733.694	906.802	733.694
Prioritetsgæld er sikret ved pant i ejendomme				
Pantebrevenes nominelle værdi udgør:	30.567	31.134	30.567	31.134
Den regnskabsmæssige værdi af pantsatte ejendomme udgør:	22.990	27.895	22.990	27.895
<b>28 Leasing -, leje- og eventualforpligtelser</b>				
Ud over de balanceførte forpligtelser har selskabet følgende væsentlige forpligtelser:				
Leje af containere med udløb i 2024 og en samlet betaling på USD 6,19 mio. svarende til TDKK: hvoraf der i 2022 forfalder USD 2,36 mio. svarende til TDKK 15.340.	26.057	40.444	26.057	40.444
Forpligtelser i henhold til lejeaftaler frem til udløb i 2022:	29.946	25.812	29.946	25.812
Forpligtelser i henhold til lejeaftaler frem til udløb i 2023:	0	13.740	0	13.740
Forpligtelser i henhold til lejeaftaler frem til udløb i 2024:	0	0	0	0
Derudover er der indgået lejeaftale med Sikuki vedrørende containerterminalen i Nuuk, der løber frem til 31.12.2042. Den årlige leje udgør 42,79 mio.kr. for 2022 med en aftalt stigning på 2% om året. Ved eventuel koncessionsophør kan aftales opsiges med 12 måneders varsel.				
Forpligtelser i henhold til leasing:	36.406	308	472	308
Royal Arctic Line A/S har stillet lejebetalingsgaranti på:	6.200	6.200	6.200	6.200
I forbindelse med at Royal Arctic Line har kontraheret 4 nybygninger ved værfter i Spanien, er der ved skibenes levering aftalt en finansieringsstruktur, hvorved Royal Arctic Line har påtaget en eventualforpligtigelse, der i værste fald udgør op til 5.340 t.EUR pr. skib fra Zamakona og 2.841 t. EUR pr. skib fra Nodosa.				
<b>29 Honorar til generalforsamlingsvalgte revisorer</b>				
Der er i årsrapporten udgiftsført honorar til den generalforsamlingsvalgte revisor som følger:				
Lovpligtig revision	1.150	985	1.227	1.054
Andre ydelser	705	388	705	412
<b>I alt</b>	<b>1.855</b>	<b>1.373</b>	<b>1.932</b>	<b>1.466</b>



# Noter

## 30 Nærtstående parter

Som nærtstående parter anses medlemmer af selskabet bestyrelse, direktion, selskabets eneaktionær Grønlands Selvstyre samt koncernens tilknyttede selskaber Arctic Umiaq Line A/S, Mar de Markina og Mar de Figueiro samt det associerede selskab Suliffik A/S.

Væsentlige transaktioner gennemført med selskabets ejer, Grønlands Selvstyre, har grundlag i koncessionsaftalen mellem selskabet og Grønlands Selvstyre. Grønlands Selvstyre har tildelt Royal Arctic Line A/S enekoncession til al søtransport af gods til og fra Grønland og mellem de grønlandske byer og bygder.

Med koncessionen følger en række forpligtelser om anløbsfrekvens, kapacitet og forsyningssikkerhed for alle byer på både Vest- og Østkyst.

Royal Arctic line A/S varetager efter aftale med Grønlands Selvstyre følgende services:

- Drift af Selvstyrets havneanlæg samt funktionel udøvelse af lokal havnemyndighed (serviceaftale vederlag udgør 3.250 tkr)
- Godsbefordring af Qaanaaq (serviceaftale vederlag udgør 895 tkr)

Transaktioner gennemført med direktion og bestyrelse består af vederlag jf. note 6.

Der har ikke været gennemført andre væsentlige transaktioner udover koncerninterne transaktioner, der elimineres ved udarbejdelsen af årsregnskabet.

Alle transaktioner med nærtstående parter er gennemført på markedsmæssige vilkår.

## 31 Begivenheder efter regnskabsårets afslutning

Der er fra balancedagen og frem til i dag ikke indtrådt andre begivenheder som forrykker vurderingen af årsrapporten.

Som nævnt i beretningen, startede og afsluttede selskabet forhandlinger med henblik på standsning af operationen ud af Aalborg i 2022. De nødvendige hensættelser tilknyttet denne handling er tilknyttet regnskabet 2022.

# Noter

## 32 Ledelseshverv

### Bestyrelsen og direktionens ledelseshverv :

#### Ulrik Blidorf

Advokatfirmaet InuitLaw, indehaver  
Bestyrelsesmedlem i Tusass A/S  
Formand for Sundhedskommisionen

#### Erik Jørgen Østergaard

Adm. Direktør DTL Danske Vognmænd  
Bestyrelsesformand i David MacBrayne Ltd.  
Bestyrelsesformand i Associated Danish Ports (ADP) A/S  
Bestyrelsesformand i M/S Museet for Søfart  
Bestyrelsesformand i Nordic Logistics Association  
Bestyrelsesmedlem i Red Funnel Ltd.  
Bestyrelsesmedlem i IRU

#### Erik Sivertsen

CEO Halibut Greenland ApS  
Direktør Uummannaq Seafood A/S  
Bestyrelsesformand i North Atlantic Seafood A/S  
Bestyrelsesmedlem i Great Greenland A/S

#### Minannguaq Zeeb

Kundedirektør INI A/S

#### Julia Knudsen Olsen

Konsulentfirma Anua, Chefkonsulent & ejer  
Bestyrelsesformand, Global Dignity Kalaallit Nunaat

#### Heiðrún Jónsdóttir

Advokat, ejer af Logmuli  
Vice bestyrelsesformand i Islandsbanki hf. Leder af "remuneration committee"  
Bestyrelsesmedlem Reginn hf., (ejendomsselskab, registeret i Nasdaq), medlem af revisionsudvalget  
Vice bestyrelsesformand i Stjarnan

#### Ivalu Kleist

COO Royal Arctic Line  
Bestyrelsesmedlem i Sikuki

#### Niels Clemensen

Bestyrelsesmedlem i Arctic Umiaq Line

#### Anders Bay Larsen

Bestyrelsesmedlem, Arctic Umiaq Line  
Filial bestyrer, Mar de Markina Greenland  
Filial bestyrer, Mar de Figueiro Greenland  
Bestyrelsesmedlem, Forhandlingsudvalget DRO I hos Danske Rederier

#### Verner Hammeken

Bestyrelsesformand i Arctic Umiaq Line

#### Aviäja Lyberth Lennert

CEO i Arctic Umiaq Line  
Bestyrelsesmedlem i Ejendomsselskabet Suliffik A/S



# Regnskabspraksis

## Regnskabsgrundlag

Årsrapporten for Royal Arctic Line er aflagt i overensstemmelse med årsregnskabsloven for virksomheder i regnskabsklasse D.

Anvendt regnskabspraksis er uændret i forhold til sidste år.

Der er i 2021 foretaget følgende reklassifikationer, som ikke har påvirket årets resultat eller egenkapital ultimo året:

- Reklassifikation af indtægter vedrørende servicekontrakterne for godsbeholdning og bygdebesejlingen, fra "Andre driftsindtægter" til "Omsætning".
- Reklassifikation af reservedelslager fra varebeholdninger til materielle anlægsaktiver, da reservedelslageret består af væsentlige komponenter til de materielle anlægsaktiver.

Årsrapporten er aflagt i DKK 1.000, hvor andet ikke er anført.

## Generelt om indregning og måling

Aktiver indregnes i balancen, når det er sandsynligt, at fremtidige økonomiske fordele vil tilflyde koncernen, og aktivets værdi kan måles pålideligt. Forpligtelser indregnes i balancen, når koncernen som følge af en tidligere begivenhed har en retlig eller faktisk forpligtelse, og det er sandsynligt, at fremtidige økonomiske fordele vil fragå koncernen, og forpligtelsens værdi kan måles pålideligt.

Ved første indregning måles aktiver og forpligtelser til kostpris. Måling efter første indregning sker som beskrevet for hver enkelt regnskabspost nedenfor.

Ved indregning og måling tages hensyn til forudsigelige risici og tab, der fremkommer inden årsrapporten aflægges, og som be- eller afkræfter forhold, der eksisterede på balancedagen.

I resultatopgørelsen indregnes indtægter i takt med, at de indtjenes, mens omkostninger indregnes med de beløb, der vedrører regnskabsåret. Værdireguleringer af finansielle aktiver og forpligtelser indregnes i resultatopgørelsen som finansielle indtægter eller finansielle omkostninger.

### **Koncernregnskabet**

Koncernregnskabet omfatter Royal Arctic Line A/S (modervirksomheden) og de inden- og udenlandske virksomheder (tilknyttede virksomheder) med igangværende kommercielle aktiviteter, som kontrolleres af modervirksomheden jfr. Koncernoversigten side 20. Kontrol opnås ved, at moderselskabet enten direkte eller indirekte ejer mere end 50 % af stemmerettighederne.

Virksomheder, hvori koncernen direkte eller indirekte besidder mellem 20 % og 50 % af stemmerettighederne og udøver betydelig men ikke bestemmende indflydelse, betragtes som associerede virksomheder.

### **Konsolideringsprincipper**

Koncernregnskabet udarbejdes på grundlag af regnskaberne for Royal Arctic Line A/S og dets tilknyttede virksomheder.

Udarbejdelse af koncernregnskabet sker ved sammenlægning af regnskabsposter af ensartet karakter. Ved konsolideringen foretages eliminering af koncerninterne indtægter og omkostninger, interne mellemværender og udbytter samt fortjenester og tab ved dispositioner mellem de konsoliderede virksomheder, samt urealiserede interne avancer. De regnskaber, der anvendes til brug for konsolideringen, udarbejdes i overensstemmelse med koncernens regnskabspraksis.

I koncernregnskabet indregnes tilknyttede virksomheders regnskabsposter 100 %.

Kapitalandele i tilknyttede virksomheder udlignes med den forholdsmæssige andel af tilknyttede virksomheders nettoaktiver på overtagelsestidspunktet opgjort til dagsværdi.

### **Fortjeneste eller tab ved afhændelse af kapitalandele**

Fortjeneste eller tab ved afhændelse eller afvikling af tilknyttede virksomheder opgøres som forskellen

mellem salgssum- men eller afviklingssummen og den regnskabsmæssige værdi af nettoaktiverne på afhændelses- henholdsvis afviklingstids- punktet, inklusive ikke afskrevet goodwill samt forventede omkostninger til salg eller afvikling. Fortjeneste og tab indregnes i resultatopgørelsen under andre driftsindtægter henholdsvis andre driftsomkostninger.

### **Omregning af fremmed valuta**

Transaktioner i fremmed valuta omregnes ved første indregning til transaktionsdagens kurs. Tilgodehavender, gældsforpligtelser og andre monetære poster i fremmed valuta, som ikke er afregnet på balancedagen, omregnes til balancedagens valuta- kurs eller til de valutakurser, hvortil beløbene er sikrede. Valutakursdifferencer, der opstår mellem transaktionsdagens kurs og kursen på betalingsdagen henholdsvis balancedagens kurs, indregnes i resultatopgørelsen som finansielle poster. Anlægsaktiver, der er købt i fremmed valuta, omregnes til historiske kurser.

### **Afledte finansielle instrumenter**

Afledte finansielle instrumenter måles ved første indregning i balancen til kostpris og efterfølgende til dagsværdi. Afledte finansielle instrumenter indregnes under henholdsvis andre tilgodehavender og anden gæld.

Ændringer i dagsværdien af afledte finansielle instrumenter, der er klassificeret som og opfylder betingelserne for sikring af dagsværdien af et indregnet aktiv eller en indregnet forpligtelse, indregnes i resultatopgørelsen sammen med ændringer i værdien af det sikrede aktiv eller den sikrede forpligtelse.

For afledte finansielle instrumenter, som ikke opfylder betingelserne for behandling som sikringsinstrumenter, indregnes ændringer i dagsværdi løbende i resultatopgørelsen som finansielle poster. Såfremt der er tale om en cash-flow sikring indregnes ændring i værdien på egenkapitalen.

# Resultatopgørelsen

## Nettoomsætning

Basisfragtindtægter indregnes, såfremt det forventede ankomsttidspunkt til udleveringshavnen (ETA) er senest ved regnskabsårets udgang. Øvrige indtægter omfatter de i året leverede ydelser. Udgifter medtages i resultatopgørelsen i den periode, de vedrører. Olie- og valutakurstillæg indregnes med den andel, der kan henføres til perioden. Selskabet opkræver et investeringsbidrag, der udgør 3,1 % af basisfragtindtægterne. Dette investeringsbidrag skal dække forøgede udgifter til bygdeforsyninger, som følge af bygning af nye skibe til bygdeforsyningen. Dette investeringsbidrag indgår som en del af den normale fragttarif.

For skibe der indgår i samsejling gælder at hvert rederi afholder omkostninger for egne skibe, og der indgår ikke omsætnings- eller overskudsdeling imellem rederierne.

## Andre driftsindtægter

Posten består primært af indtægter fra servicekontrakter med Grønlands Selvstyre.

## Omkostninger

På tidspunktet for indtægtsførelse af fragtindtægter med videre, omkostningsføres de hertil henførbare omkostninger.

## Fragtrelaterede

Posten består primært af for- og eftertransport samt ind- og udpakningsomkostninger i forbindelse med flytteforsendelser.

## Skibe

Posten består primært af omkostninger til skibenes brændstofforbrug samt omkostninger til vedligeholdelse af skibene.

## Terminaler

Posten består primært af ejendomsomkostninger samt omkostninger i forbindelse med skibenes anløb.

## Containerdrift

Posten består primært af containerleje samt vedligehold og forsikring af containere.

## Salg og administration

Posten indeholder omkostninger ved salg, markedsføring og administration. I posten indgår endvidere nedskrivninger af tilgodehavender indregnet under omsætningsaktiver.

## Personale

Personaleomkostninger omfatter løn og gager såvel som omkostninger til social sikring, pension samt øvrige personalerelaterede omkostninger for virksomhedens medarbejdere.

## Indtægter af kapitalandele i tilknyttede og associerede virksomheder

I moderselskabets resultatopgørelse indregnes den forholdsmæssige andel af de enkelte tilknyttede virksomheders resultat efter skat efter eliminering af urealiserede koncerninterne fortjenester og tab og med fradrag eller tillæg af afskrivning på koncerngoodwill henholdsvis negativ koncerngoodwill. I koncernens resultatopgørelse indregnes den forholdsmæssige andel af associerede virksomheders resultat efter skat.

## Finansielle poster

Finansielle poster omfatter renteindtægter og rentekomkostninger, realiserede og ikke-realiserede kursgevinster og tab vedrørende værdipapirer, gældsforpligtelser og transaktioner i fremmed valuta, samt amortiseringstillæg vedrørende pantegæld og prioritetsgæld.

For finansielle poster, der har anden termin end regnskabsåret, foretages periodisering.

## Skat

Årets skat, som består af årets aktuelle skat og ændring af udskudt skat, indregnes i resultatopgørelsen tillige med eventuelle reguleringer vedrørende tidligere år.

Aktuelle skatteforpligtelser indregnes i balancen opgjort som beregnet skat af årets skattepligtige indkomst. Ændring i udskudt skat som følge af ændringer i skattesatser indregnes i resultatopgørelsen.

Skatteeffekten af udbytte indregnes som transaktion med ejeren direkte over egenkapitalen.

Skat beregnes med 26,5 %.

# Balancen

## Immaterielle anlægsaktiver

Immaterielle aktiver omfatter færdiggjorte samt erhvervede immaterielle rettigheder i form af softwarerettigheder mv. samt igangværende software udviklingsprojekter.

Udviklingsprojekter vedrørende systemer, processer mv., der er klart definerede og identificerbare, hvor den tekniske udnyttelsesgrad, tilstrækkelige ressourcer og fremtidige økonomiske fordele kan påvises, og hvor det er hensigten at færdiggøre projektet og anvende det immaterielle aktiv, indregnes som immaterielle aktiver, der afskrives over den forventede brugstid.

Kostprisen for udviklingsprojekter omfatter omkostninger, der direkte kan henføres til udviklingsprojekterne. Afskrivning på færdiggjorte udviklingsprojekter påbegyndes, når aktivet tages i brug.

Immaterielle anlægsaktiver måles til kostpris med fradrag af af- og nedskrivninger. Afskrivning foretages lineært over 3-5 år.

## Materielle anlægsaktiver

Materielle anlægsaktiver måles til anskaffelsesprisen med fradrag af akkumulerede af- og nedskrivninger.

Kostprisen omfatter anskaffelsesprisen, omkostninger direkte tilknyttet anskaffelsen, omkostninger til klargøring af aktivet indtil det tidspunkt, hvor aktivet er klar til at blive taget i brug samt for skibes vedkommende udgifter til klassesdokning.

Endvidere indgår udgifter til skibes ombygning i kostprisen, såfremt ombygningen kan henføres til sikkerhedsmæssige, levetidsforlængende eller indtjeningsforbedrende foranstaltninger.

Renter af kapital, som i fremstillingsperioden er anvendt til forudbetaling på nybygningskontrakter, medregnes i anskaffessummen for det aktiv forudbetalingen vedrører.

Under bygninger indgår ombygningsudgifter til lejede lokaler.

Afskrivningsgrundlaget er kostpris med fradrag af forventet scrapværdi efter afsluttet brugstid. Der foretages lineære afskrivninger baseret på følgende vurderinger af aktivernes forventede brugstider:

- |  |            |
|--|------------|
| • Skibe  | 10 - 20 år |
| • Skibe – klassesdokning                           | 2,5 år     |
| • Bygninger  | 5 - 30 år  |
| • Transportudstyr, havnebåde, maskiner og inventar | 3 - 10 år  |

Materielle anlægsaktiver nedskrives til genindvindingsværdi, såfremt denne er lavere end den regnskabsmæssige værdi, hvor genindvindingsværdien repræsenterer den højeste værdi af aktivernes kapitalværdi ved fortsat brug af aktiverne henholdsvis aktivernes dagsværdi pr. balancedagen.

Fortjeneste og tab ved afhændelse af immaterielle og materielle anlægsaktiver opgøres som forskellen mellem salgsprisen med fradrag af salgsomkostninger og den bogførte værdi.

Finansielt leasede aktiver måles og indregnes efter samme principper som materielle anlægsaktiver.

## Sale and lease back

Royal Arctic Line A/S har i året taget levering af 2 skibe, hvor der efterfølgende er lavet en sale-and-lease back aftale med 2 spansk stiftede selskaber (Mar de Markina, S.L. og Mar de Figueiro, S.L. ). De spanske selskaber er 100% ejet af Royal Arctic Line A/S.

Skibene er regnskabsmæssigt indregnet som et anlægsaktiv fra tidspunktet for leveringen fra værftet. Ligesom skibene ved første indregning, indregnes til selskabets samlede nettobetaling til værftet i henhold til skibsbygningskontrakten med tillæg af andre omkostninger direkte relateret til opførelsen.

## Kapitalandele i tilknyttede virksomheder og associerede virksomheder

Kapitalandele i tilknyttede virksomheder og associerede virksomheder indregnes og måles efter den indre værdis metode (equity-metoden). Dette indebærer, at kapitalandelene i balancen måles til den forholdsmæssige andel af virksomhedernes regnskabsmæssige indre værdi med tillæg eller fradrag af ikke-afskrevet positiv henholdsvis negativ koncerngoodwill og med fradrag eller tillæg af ikke-realiserede koncerninterne fortjenester og tab.

Tilknyttede virksomheder og associerede virksomheder med negativ regnskabsmæssig indre værdi måles til nul, og et eventuelt tilgodehavende hos disse virksomheder nedskrives med moderselskabets andel af den negative indre værdi i det omfang, det vurderes uerholdeligt. Såfremt den regnskabsmæssige negative indre værdi overstiger tilgodehavendet, indregnes det resterende beløb under hensatte forpligtelser i det omfang, modervirksomheden har en retlig eller faktisk forpligtelse til at dække den pågældende virksomheds forpligtelser.

Nettoopskrivning af kapitalandele i tilknyttede virksomheder og associerede virksomheder overføres til reserve for nettoopskrivning af kapitalandele i det omfang, den regnskabsmæssige værdi overstiger kostprisen.

Ved køb af tilknyttede virksomheder anvendes overtagelsesmetoden, jf. beskrivelsen ovenfor under koncernregnskab.

#### **Andre værdipapirer**

Værdipapirer indregnet under anlægsaktiver omfatter børnoterede obligationer og kapitalandele, der måles til dagsværdi (børskurs) på balancedagen. Ikke-realiserede gevinster og tab føres over resultatopgørelsen. Værdipapirer som ikke er handlet på et aktivt marked, måles til kostpris eller en lavere genindvindingsværdi.

#### **Varebeholdninger**

Varebeholdninger måles til kostpris, opgjort efter FIFO-metoden, eller nettorealiseringsværdi, hvor denne er lavere.

#### **Tilgodehavender**

Tilgodehavender måles til amortiseret kostpris, der sædvanligvis svarer til nominel værdi, med fradrag af nedskrivninger til imødegåelse af forventede tab.

#### **Periodeafgrænsningsposter**

Periodeafgrænsningsposter indregnet under aktiver omfatter afholdte omkostninger, der vedrører efterfølgende regnskabsår. Periodeafgrænsningsposter måles til amortiseret kostpris, der sædvanligvis svarer til nominel værdi.

#### **Udbytte**

Udbytte indregnes som en gældsforpligtelse på tidspunktet for vedtagelse på generalforsamlingen. Eventuelt foreslået udbytte for regnskabsåret vises som en særskilt post under egenkapitalen.

#### **Hensatte forpligtelser**

Udskudt skat indregnes og måles efter den balanceorienterede gælds metode af alle midlertidige forskelle mellem regnskabsmæssige og skattemæssige værdier af aktiver og forpligtelser. Den skattemæssige værdi af aktiverne opgøres med udgangspunkt i den planlagte anvendelse af det enkelte aktiv.

Udskudt skat måles på grundlag af gældende skatteregler og skattesatser i de respektive lande, der med balancedagens lovgivning vil være gældende, når den udskudte skat forventes udløst som aktuel skat.

Udskudt skat beregnes med 26,5%.

Garantiforpligtelser omfatter forpligtelser i henhold til søloven.

#### **Langfristet gæld**

Gæld måles på tidspunktet for lånoptagelse til kostpris, svarende til det modtagne provenu efter fradrag af afholdte transaktionsomkostninger. Efterfølgende måles gæld til amortiseret kostpris, svarende til den kapitaliserede værdi ved anvendelse af den effektive rentes metode.

#### **Finansielle leasingforpligtelser**

Leasingforpligtelser vedrørende finansielt leasede aktiver indregnes i balancen som gældsforpligtelser og måles på tidspunktet for indgåelse af kontrakten til nutidsværdien af de fremtidige leasingydelse. Efter første indregning måles leasingforpligtelserne til amortiseret kostpris. Forskellen mellem nutidsværdien og den nominelle værdi af leasingydelse indregnes i resultatopgørelsen over kontraktens løbetid som en finansiell omkostning.

#### **Andre finansielle forpligtelser**

Andre finansielle forpligtelser indregnes til amortiseret kostpris, der sædvanligvis svarer til nominel værdi.

#### **Periodeafgrænsningsposter**

Periodeafgrænsningsposter indregnet under forpligtelser omfatter modtagne indtægter til resultatføring i efterfølgende regnskabsår. Periodeafgrænsningsposter måles til amortiseret kostpris, der sædvanligvis svarer til nominel værdi.

Endvidere indgår et beløb opkrævet til dækning af omkostninger ved etablering og drift af grænsekontrolstationer (Border Inspection Post).

#### **Pengestrømsopgørelse**

Pengestrømsopgørelsen for koncernen præsenteres efter den indirekte metode og viser pengestrømme vedrørende drift, investeringer og finansiering samt koncernens likvider ved årets begyndelse og slutning.

Pengestrømme ved køb og salg af virksomheder vises separat under pengestrømme vedrørende investeringsaktiviteter. I pengestrømsopgørelsen indregnes pengestrømme vedrørende købte virksomheder fra anskaffelsestidspunktet, og pengestrømme vedrørende solgte virksomheder indregnes frem til salgstidspunktet. Pengestrømme vedrørende driftsaktiviteter opgøres som driftsresultatet reguleret for ikke-kontante driftsposter, ændring i driftskapital samt betalt selskabsskat.

Pengestrømme vedrørende investeringsaktiviteter omfatter betalinger i forbindelse med køb og salg af virksomheder og aktiviteter samt køb og salg af immaterielle, materielle og finansielle anlægsaktiver.

Pengestrømme vedrørende finansieringsaktiviteter omfatter ændringer i størrelse eller sammensætning af koncernens aktiekapital og omkostninger forbundet hermed, samt optagelse af lån, afdrag på rentebærende gæld og betaling af udbytte.

Likvider omfatter likvide beholdninger.

© Royal Arctic Line A/S, Maj 2022  
Ansvarshavende: Peter Christoffersen  
Layout & fotos: Royal Arctic Line

